

# PANORAMA SOCIODEMOGRÁFICO DE MÉXICO

— — 2020 — —



Instituto Nacional de Estadística y Geografía

# Panorama sociodemográfico de México

Censo de Población  
y Vivienda 2020



## Obras complementarias publicadas por el INEGI sobre el tema:

Panorama Sociodemográfico de México. Censo de Población y Vivienda 2010.

### Catalogación en la fuente INEGI:

304.601072 Censo de Población y Vivienda (2020).  
Panorama sociodemográfico de México : Censo de Población y Vivienda 2020 / Instituto Nacional de Estadística y Geografía.-- México : INEGI, c2021.

vii, 101 p.

1. Población - México - Censos, 2020. 2. Vivienda - México - Censos, 2020.

### Conociendo México

800 111 4634

[www.inegi.org.mx](http://www.inegi.org.mx)

[atencion.usuarios@inegi.org.mx](mailto:atencion.usuarios@inegi.org.mx)



INEGI Informa



@INEGI\_INFORMA

Registro en trámite

2021, Instituto Nacional de Estadística y Geografía

Edificio Sede

Avenida Héroe de Nacozari Sur 2301

Fraccionamiento Jardines del Parque,

20276 Aguascalientes,

Aguascalientes, Aguascalientes, entre

la calle INEGI, Avenida del Lago y

Avenida Paseo de las Garzas.

## Presentación

El **Instituto Nacional de Estadística y Geografía (INEGI)**, como organismo público autónomo, y conforme a las atribuciones que le confiere la Ley del Sistema Nacional de Información Estadística (LSNIEG), realizó el Censo de Población y Vivienda 2020 con el propósito de producir información sobre la dimensión, estructura y distribución espacial de la población, así como de sus principales características socioeconómicas y culturales, además de obtener la cuenta y aspectos de las viviendas, respecto a: materiales de construcción, servicios, equipamiento e instalaciones, entre otros.

Los resultados del Censo constituyen la fuente que permite la mayor desagregación de datos estadísticos para el análisis y evaluación de la composición, distribución y crecimiento de la población en México. En el sector público, la información censal es el insumo principal para elaboración y diagnóstico de planes, programas y políticas en los tres órdenes de gobierno. En el ámbito académico, los datos estadísticos que provee el Censo se convierten en el eje rector de todos los estudios e investigaciones en materia sociodemográfica. Asimismo, en el sector privado los datos censales son una herramienta fundamental para la toma de decisiones.

En este marco, el **INEGI** presenta el **Panorama sociodemográfico de México 2020**, que integra, a manera de síntesis, datos relevantes para conocer las características demográficas, sociales y económicas básicas de la población y las viviendas de México. Con la entrega de esta publicación, el **Instituto** pone a su disposición una rápida mirada a la información que se recopiló en todas las viviendas del territorio nacional, desagregada por entidad federativa.

Agradecemos a la sociedad su participación en el Censo de Población y Vivienda 2020 y la invitamos a consultar la totalidad de información generada en este proyecto, la cual se encuentra disponible en el sitio: <http://www.inegi.org.mx>

# Índice

Lista de indicadores	6
Mapa de los Estados Unidos Mexicanos	7
<b>Panorama sociodemográfico</b>	
Estados Unidos Mexicanos	8
Nayarit	10
Ixtlán del río	15
Guía metodológica	18
Tabla de indicadores	28



## COMPOSICIÓN POR EDAD Y SEXO

- Población total.
  - Porcentaje de la población nacional.
- Relación hombres-mujeres.
- Edad mediana.
- Razón de dependencia.
- Pirámide poblacional.
- Porcentaje de hombres.
- Porcentaje de mujeres.



## DISTRIBUCIÓN TERRITORIAL

- Superficie.
  - Porcentaje de la superficie nacional.
- Densidad de población.
- Total de municipios\*.
- Municipios con mayor población\*.



## VIVIENDA

- Total de viviendas particulares habitadas.
  - Porcentaje de las viviendas particulares habitadas nacionales.
- Promedio de ocupantes por vivienda.
- Promedio de ocupantes por cuarto.
- Viviendas con piso de tierra.
- Disponibilidad de servicios y equipamiento.
  - Agua entubada.
  - Drenaje.
  - Servicio sanitario.
  - Energía eléctrica.
  - Tinaco.
  - Cisterna o aljibe.
- Disponibilidad de bienes.
  - Refrigerador.
  - Lavadora.
  - Automóvil o camioneta.
  - Motocicleta o motoneta.
  - Bicicleta.
- Disponibilidad de TIC.
  - Computadora.
  - Línea telefónica fija.
  - Teléfono celular.
  - Internet.
  - Televisión de paga.



## ETNICIDAD

- Población de 3 años y más que habla lengua indígena.
- Población de 3 años y más que no habla español de los hablantes de lengua indígena.
- Lenguas indígenas más frecuentes.
- Población que se considera afromexicana negra o afrodescendiente.



## DISCAPACIDAD

- Población con alguna discapacidad.
- Población con alguna discapacidad por grupos de edad.



## MIGRACIÓN

- Población de 5 años y más con lugar de residencia en marzo de 2015 distinto al actual.
- Población de 5 años y más con lugar de residencia en marzo de 2015 distinto al actual según causa de la migración.



## FECUNDIDAD Y MORTALIDAD

- Promedio de hijas(os) nacidas(os) vivas(os) de las mujeres de 15 a 49 años.
- Promedio de hijas(os) nacidas(os) vivas(os) de las mujeres de 15 a 49 años por grupos quinquenales de edad.
- Porcentaje de hijas(os) fallecidas(os) de las mujeres de 15 a 49 años.



## CARACTERÍSTICAS ECONÓMICAS

- Población de 12 años y más económicamente activa (PEA).
- Población de 12 años y más económicamente activa (PEA) ocupada.
- Población de 12 años y más no económicamente activa (PNEA).
- Población de 12 años y más no económicamente activa (PNEA) según tipo de actividad no económica.
- Población de 12 años y más con condición de actividad no especificada.



## CARACTERÍSTICAS EDUCATIVAS

- Población de 15 años y más según nivel de escolaridad.
- Tasa de alfabetización por grupos de edad.
- Asistencia escolar por grupos de edad.



## AFILIACIÓN A SERVICIOS DE SALUD

- Población afiliada a servicios de salud.
- Población afiliada a servicios de salud según institución de afiliación.



## SITUACIÓN CONYUGAL

- Población de 12 años y más según situación conyugal.

\* Incluye las demarcaciones territoriales de la Ciudad de México.



CLAVE DE LA ENTIDAD	NOMBRE DE LA ENTIDAD	CLAVE DE LA ENTIDAD	NOMBRE DE LA ENTIDAD
01	Aguascalientes	17	Morelos
02	Baja California	18	Nayarit
03	Baja California Sur	19	Nuevo León
04	Campeche	20	Oaxaca
05	Coahuila de Zaragoza	21	Puebla
06	Colima	22	Querétaro
07	Chiapas	23	Quintana Roo
08	Chihuahua	24	San Luis Potosí
09	Ciudad de México	25	Sinaloa
10	Durango	26	Sonora
11	Guanajuato	27	Tabasco
12	Guerrero	28	Tamaulipas
13	Hidalgo	29	Tlaxcala
14	Jalisco	30	Veracruz de Ignacio de la Llave
15	México	31	Yucatán
16	Michoacán de Ocampo	32	Zacatecas

**COMPOSICIÓN POR EDAD Y SEXO**

**Población total**  
**126 014 024**

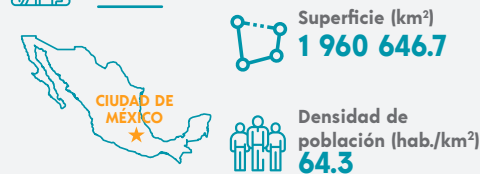
**Relación hombres-mujeres** **95.2**  
Existen 95 hombres por cada 100 mujeres.

**Edad mediana** **29**  
La mitad de la población tiene 29 años o menos.

**Razón de dependencia** **50.2**  
Existen 50 personas en edad de dependencia por cada 100 en edad productiva.



**DISTRIBUCIÓN TERRITORIAL**



**Total de entidades**  
**32**

**Entidades con mayor población**

México	16 992 418
Ciudad de México	9 209 944
Jalisco	8 348 151

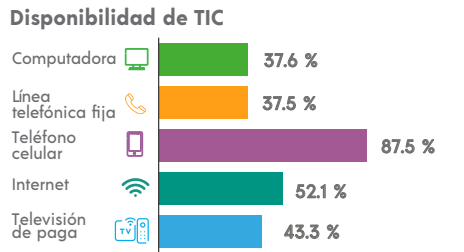
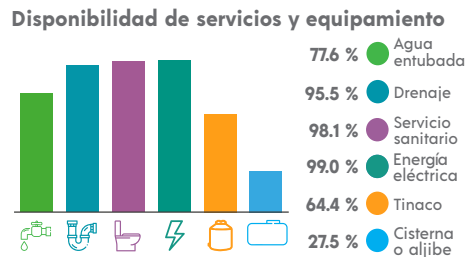
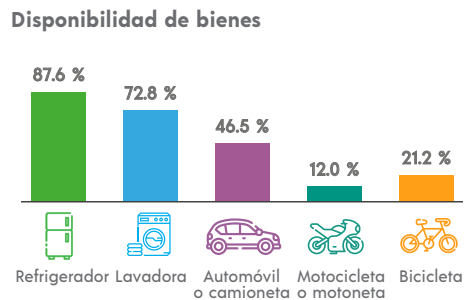
**VIVIENDA**

**Total de viviendas particulares habitadas**  
**35 219 141**

**Promedio de ocupantes por vivienda** **3.6**

**Promedio de ocupantes por cuarto** **1.0**

**Viviendas con piso de tierra** **3.5 %**



**ETNICIDAD**

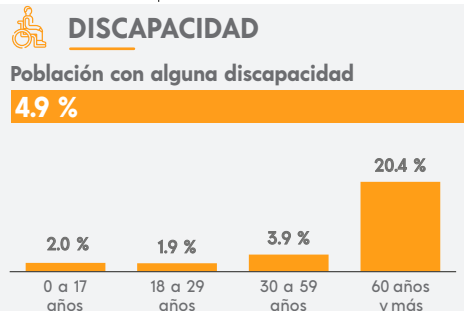
**Población que habla lengua indígena<sup>1</sup>** **6.14 %**

**Población que no habla español de los hablantes de lengua indígena<sup>1</sup>** **11.76 %**

**Lenguas indígenas más frecuentes**

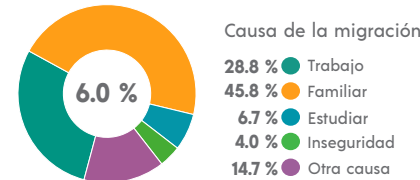
Náhuatl	22.5 %
Maya	10.6 %

**Población que se considera afroamericana negra o afrodescendiente** **2.04 %**



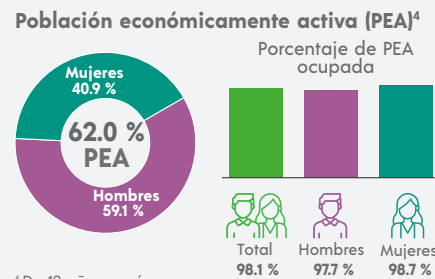
**MIGRACIÓN**

**Población con lugar de residencia en marzo de 2015 distinto al actual<sup>2</sup>**



<sup>2</sup> De 5 años y más.

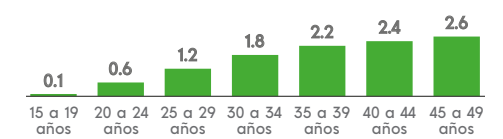
**CARACTERÍSTICAS ECONÓMICAS**



<sup>4</sup> De 12 años y más.

**FECUNDIDAD Y MORTALIDAD**

**Promedio de hijas(os) nacidas(os) vivas(os)<sup>3</sup>**  
**1.5**



**Porcentaje de hijas(os) fallecidas(os)<sup>3</sup>**  
**3.3 %**

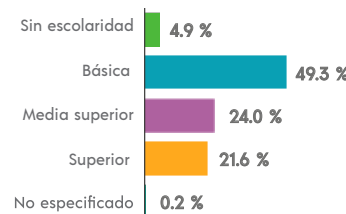
<sup>3</sup> Mujeres de 15 a 49 años.

**CARACTERÍSTICAS ECONÓMICAS**



**CARACTERÍSTICAS EDUCATIVAS**

**Población según nivel de escolaridad<sup>5</sup>**

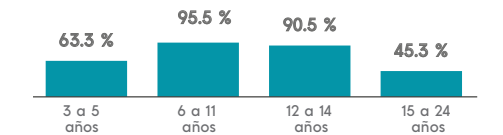


<sup>5</sup> De 15 años y más.

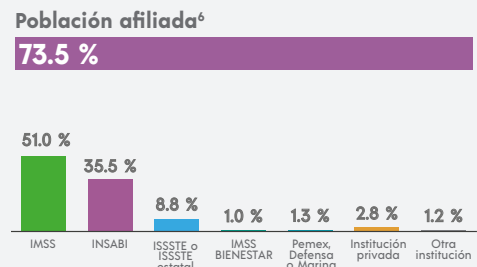
**Tasa de alfabetización**

15 a 24 años	98.7 %
25 años y más	94.0 %

**Asistencia escolar**



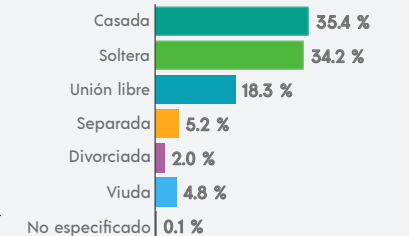
**AFILIACIÓN A SERVICIOS DE SALUD**



<sup>6</sup> Incluye afiliaciones múltiples.

**SITUACIÓN CONYUGAL**

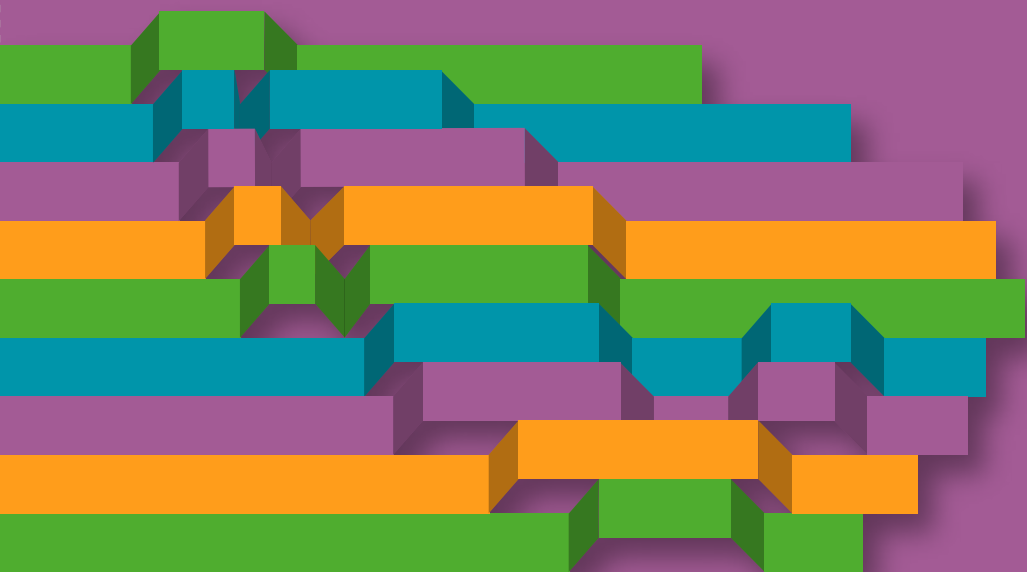
**Población según situación conyugal<sup>7</sup>**



<sup>7</sup> De 12 años y más.

# PANORAMA SOCIODEMOGRÁFICO DE MÉXICO

— 2020 —



NAYARIT





## COMPOSICIÓN POR EDAD Y SEXO

- Población total.
  - Porcentaje de la población estatal.
- Relación hombres-mujeres.
- Edad mediana.
- Razón de dependencia.
- Pirámide poblacional.
- Porcentaje de hombres.
- Porcentaje de mujeres.



## DISTRIBUCIÓN TERRITORIAL

- Superficie.
  - Porcentaje de la superficie estatal.
- Densidad de población.
- Total de localidades.
- Localidades con mayor población.



## VIVIENDA

- Total de viviendas particulares habitadas.
  - Porcentaje de las viviendas particulares habitadas estatales.
- Promedio de ocupantes por vivienda.
- Promedio de ocupantes por cuarto.
- Viviendas con piso de tierra.
- Disponibilidad de servicios y equipamiento.
  - Agua entubada.
  - Drenaje.
  - Servicio sanitario.
  - Energía eléctrica.
  - Tinaco.
  - Cisterna o aljibe.
- Disponibilidad de bienes.
  - Refrigerador.
  - Lavadora.
  - Automóvil o camioneta.
  - Motocicleta o motoneta.
  - Bicicleta.
- Disponibilidad de TIC.
  - Computadora.
  - Línea telefónica fija.
  - Teléfono celular.
  - Internet.
  - Televisión de paga.



## ETNICIDAD

- Población de 3 años y más que habla lengua indígena.
- Población de 3 años y más que no habla español de los hablantes de lengua indígena.
- Lenguas indígenas más frecuentes.
- Población que se considera afromexicana negra o afrodescendiente.



## DISCAPACIDAD

- Población con alguna discapacidad.
- Población con alguna discapacidad por grupos de edad.



## MIGRACIÓN

- Población de 5 años y más con lugar de residencia en marzo de 2015 distinto al actual.
- Población de 5 años y más con lugar de residencia en marzo de 2015 distinto al actual según causa de la migración.



## FECUNDIDAD Y MORTALIDAD

- Promedio de hijas(os) nacidas(os) vivas(os) de las mujeres de 15 a 49 años.
- Promedio de hijas(os) nacidas(os) vivas(os) de las mujeres de 15 a 49 años por grupos quinquenales de edad.
- Porcentaje de hijas(os) fallecidas(os) de las mujeres de 15 a 49 años.



## CARACTERÍSTICAS ECONÓMICAS

- Población de 12 años y más económicamente activa (PEA).
- Población de 12 años y más económicamente activa (PEA) ocupada.
- Población de 12 años y más no económicamente activa (PNEA).
- Población de 12 años y más no económicamente activa (PNEA) según tipo de actividad no económica.
- Población de 12 años y más con condición de actividad no especificada.



## CARACTERÍSTICAS EDUCATIVAS

- Población de 15 años y más según nivel de escolaridad.
- Tasa de alfabetización por grupos de edad.
- Asistencia escolar por grupos de edad.



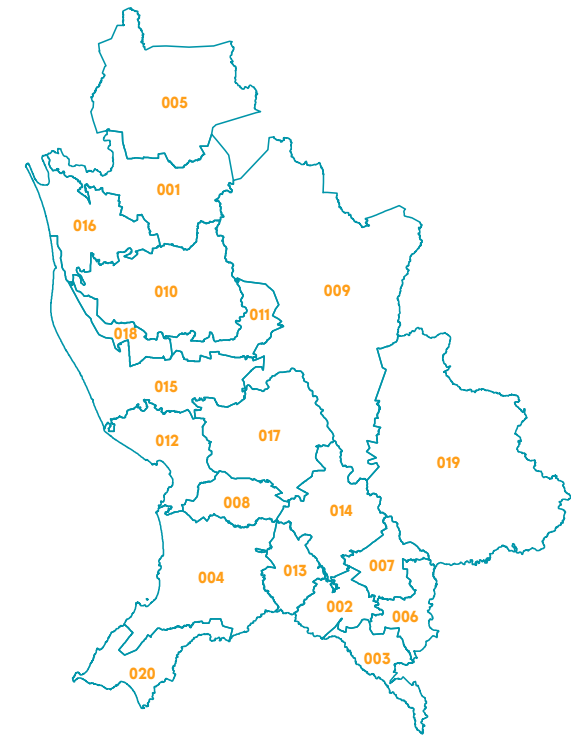
## AFILIACIÓN A SERVICIOS DE SALUD

- Población afiliada a servicios de salud.
- Población afiliada a servicios de salud según institución de afiliación.



## SITUACIÓN CONYUGAL

- Población de 12 años y más según situación conyugal.



CLAVE DEL MUNICIPIO	NOMBRE DEL MUNICIPIO	CLAVE DEL MUNICIPIO	NOMBRE DEL MUNICIPIO
001	Acaponeta	010	Rosamorada
002	Ahuacatlán	011	Ruíz
003	Amatlán de Cañas	012	San Blas
020	Bahía de Banderas	013	San Pedro Lagunillas
004	Compostela	014	Santa María del Oro
009	Del Nayar	015	Santiago Ixcuintla
005	Huajicori	016	Tecuala
006	Ixtlán del Río	017	Tepic
007	Jala	018	Tuxpan
019	La Yesca	008	Xalisco



### COMPOSICIÓN POR EDAD Y SEXO

**Población total**  
**1 235 456** representa el 10 % de la población nacional

**Relación hombres-mujeres** **98.2**  
 Existen 98 hombres por cada 100 mujeres.

**Edad mediana** **29**  
 La mitad de la población tiene 29 años o menos.

**Razón de dependencia** **55.5**  
 Existen 55 personas en edad de dependencia por cada 100 en edad productiva.



### DISTRIBUCIÓN TERRITORIAL

**Superficie (km²)**  
**27 856.5** representa el 1.4 % del territorio nacional

**Densidad de población (hab./km²)**  
**44.4**



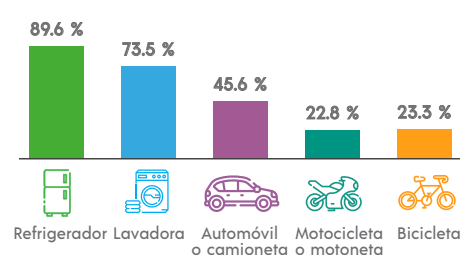
**Total de municipios**

**20**

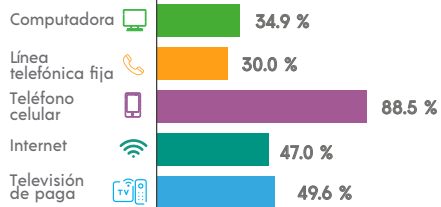
**Municipios con mayor población**

Tepec	425 924
Bahía de Banderas	187 632
Santiago Ixcuintla	93 981

**Disponibilidad de bienes**



**Disponibilidad de TIC**



### VIVIENDA

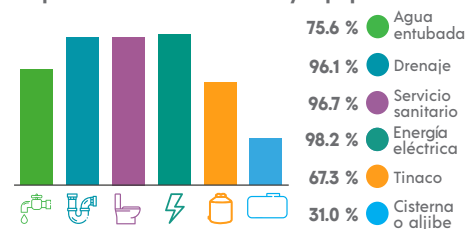
**Total de viviendas particulares habitadas**  
**361 270** representa el 10 % del total nacional

**Promedio de ocupantes por vivienda** **3.4**

**Promedio de ocupantes por cuarto** **0.9**

**Viviendas con piso de tierra** **3.1 %**

**Disponibilidad de servicios y equipamiento**



### ETNICIDAD

**Población que habla lengua indígena¹** **5.88 %**

**Población que no habla español de los hablantes de lengua indígena¹** **16.61 %**

**Lenguas indígenas más frecuentes**

Cora	46.2 %
Huichol	43.0 %

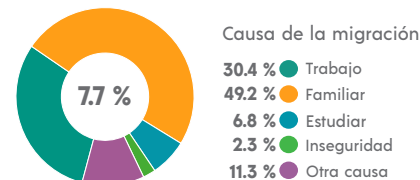
**Población que se considera afroamericana negra o afrodescendiente** **0.84 %**

### DISCAPACIDAD



### MIGRACIÓN

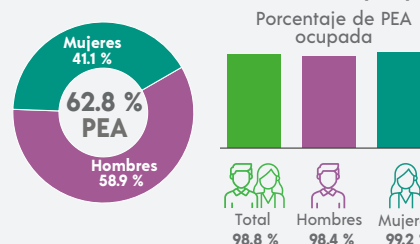
**Población con lugar de residencia en marzo de 2015 distinto al actual²**



² De 5 años y más.

### CARACTERÍSTICAS ECONÓMICAS

**Población económicamente activa (PEA)⁴**



⁴ De 12 años y más.

### FECUNDIDAD Y MORTALIDAD

**Promedio de hijas(os) nacidas(os) vivas(os)³**  
**1.6**



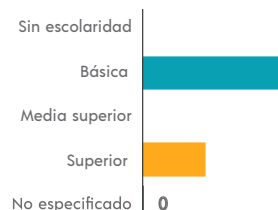
**Porcentaje de hijas(os) fallecidas(os)³**

**3.2 %**

³ Mujeres de 15 a 49 años.

### CARACTERÍSTICAS EDUCATIVAS

**Población según nivel de escolaridad⁵**

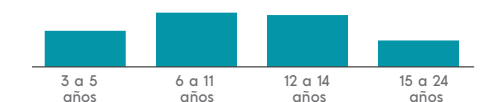


⁵ De 15 años y más.

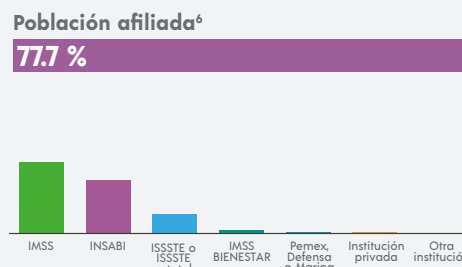
**Tasa de alfabetización**

15 a 24 años	98.6 %
25 años y más	94.4 %

**Asistencia escolar**



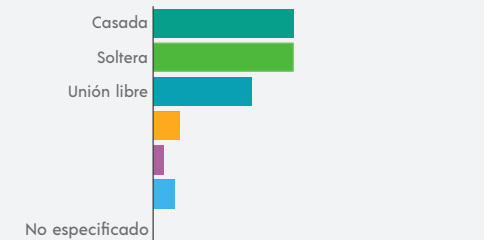
### AFILIACIÓN A SERVICIOS DE SALUD



⁶ Incluye afiliaciones múltiples.

### SITUACIÓN CONYUGAL

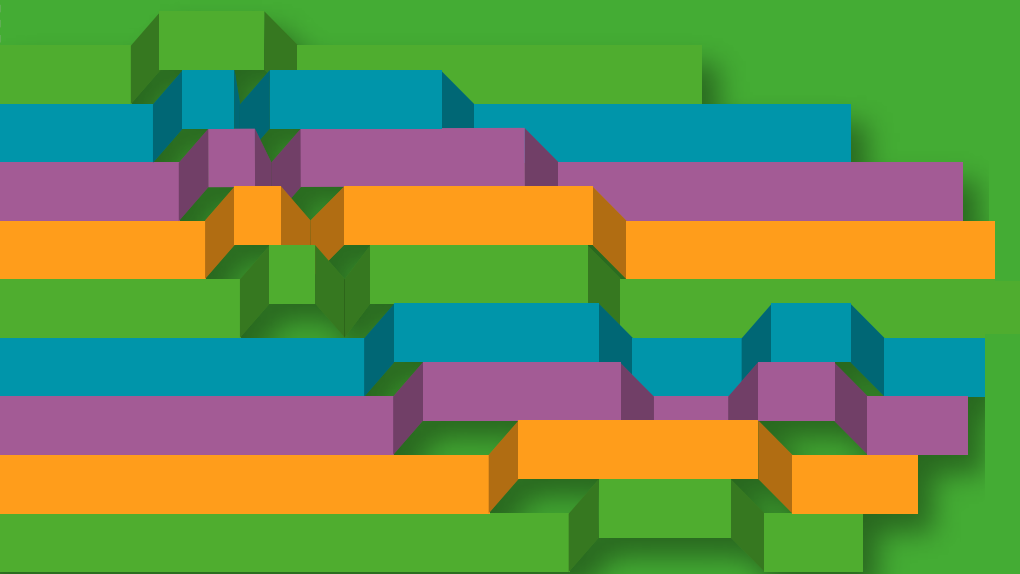
**Población según situación conyugal⁷**



⁷ De 12 años y más.

# PANORAMA SOCIODEMOGRÁFICO DE MÉXICO

2020



IXTLÁN DEL RÍO



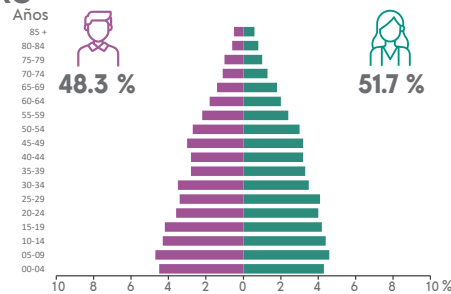
## COMPOSICIÓN POR EDAD Y SEXO

**Población total**  
**29 299** representa el 2.4 % de la población estatal

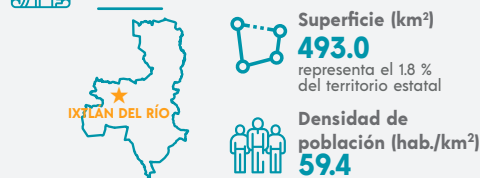
**Relación hombres-mujeres** **93.3**  
 Existen 93 hombres por cada 100 mujeres.

**Edad mediana** **29**  
 La mitad de la población tiene 29 años o menos.

**Razón de dependencia** **59.0**  
 Existen 59 personas en edad de dependencia por cada 100 en edad productiva.



## DISTRIBUCIÓN TERRITORIAL



**Total de localidades**  
**54**

**Localidades con mayor población**

Ixtlán del Río	25 477
Mexpan	1 253
Cacalután	379

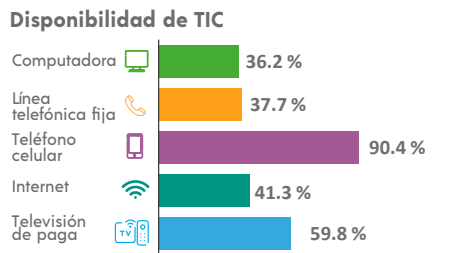
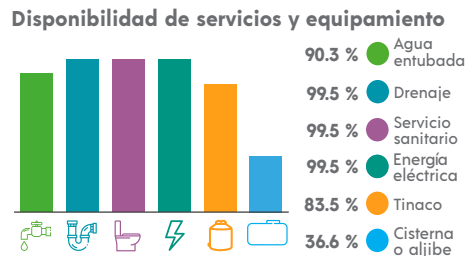
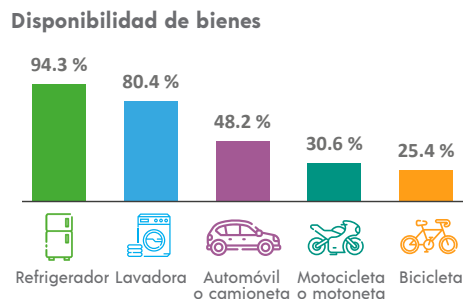
## VIVIENDA

**Total de viviendas particulares habitadas**  
**8 534** representa el 2.4 % del total estatal

**Promedio de ocupantes por vivienda** **3.4**

**Promedio de ocupantes por cuarto** **0.8**

**Viviendas con piso de tierra** **0.8 %**



## ETNICIDAD

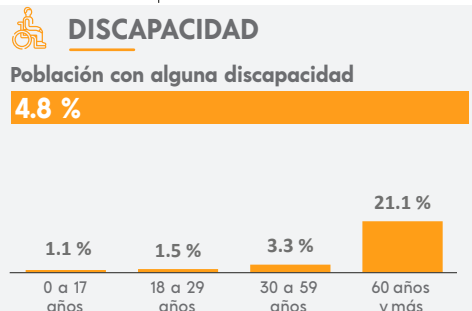
**Población que habla lengua indígena<sup>1</sup>** **0.76 %**

**Población que no habla español de los hablantes de lengua indígena<sup>1</sup>** **0.47 %**

**Lenguas indígenas más frecuentes**

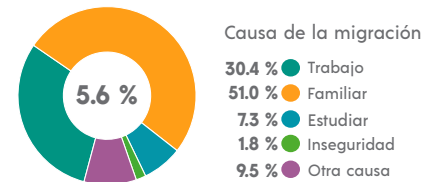
Huichol	77.4 %
Cora	8.0 %

**Población que se considera afroamericana negra o afrodescendiente** **0.39 %**



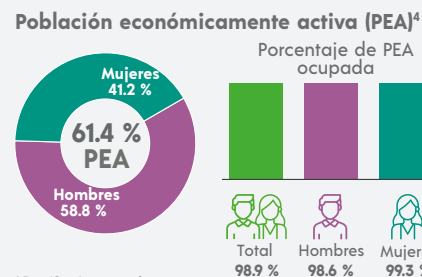
## MIGRACIÓN

**Población con lugar de residencia en marzo de 2015 distinto al actual<sup>2</sup>**



<sup>2</sup> De 5 años y más.

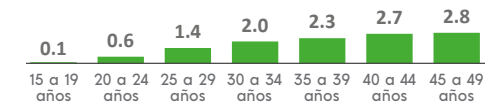
## CARACTERÍSTICAS ECONÓMICAS



<sup>4</sup> De 12 años y más.

## FECUNDIDAD Y MORTALIDAD

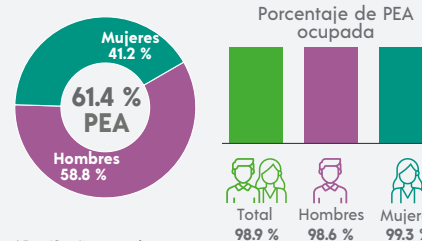
**Promedio de hijas(os) nacidas(os) vivas(os)<sup>3</sup>**  
**1.6**



**Porcentaje de hijas(os) fallecidas(os)<sup>3</sup>**  
**2.1 %**

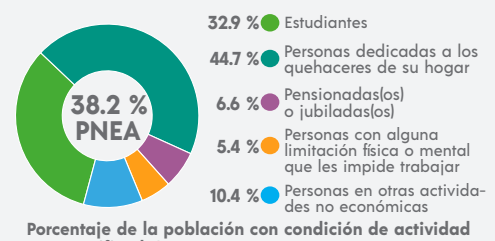
<sup>3</sup> Mujeres de 15 a 49 años.

## CARACTERÍSTICAS EDUCATIVAS



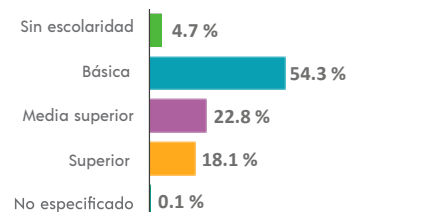
<sup>5</sup> De 15 años y más.

## Población no económicamente activa (PNEA)<sup>4</sup>



## CARACTERÍSTICAS EDUCATIVAS

### Población según nivel de escolaridad<sup>5</sup>

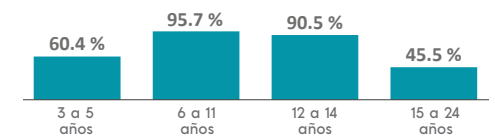


<sup>5</sup> De 15 años y más.

### Tasa de alfabetización

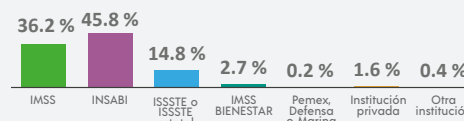
15 a 24 años	99.2 %
25 años y más	94.9 %

### Asistencia escolar



## AFILIACIÓN A SERVICIOS DE SALUD

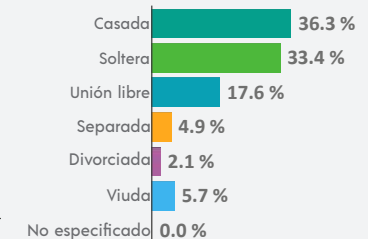
**Población afiliada<sup>6</sup>**  
**72.0 %**



<sup>6</sup> Incluye afiliaciones múltiples.

## SITUACIÓN CONYUGAL

**Población según situación conyugal<sup>7</sup>**



<sup>7</sup> De 12 años y más.

En este apartado se presenta la definición de los indicadores del Panorama sociodemográfico de México 2020. Estos indicadores permiten observar, de manera global, los aspectos sociodemográficos más relevantes del país y de las 32 entidades federativas, así como también de sus municipios.

Los usuarios interesados en profundizar en el conocimiento de estos u otros indicadores, pueden consultar la información del Censo de Población y Vivienda 2020, disponible en el sitio de internet del INEGI.

## COMPOSICIÓN POR EDAD Y SEXO

### Población total

Personas, nacionales o extranjeras, que residen habitualmente en el país en viviendas particulares o colectivas. Incluye a los mexicanos que cumplen funciones diplomáticas en el extranjero y a los familiares que viven con ellos, a la población sin vivienda y una estimación de población en viviendas sin información de ocupantes.

El momento de referencia del monto poblacional son las cero horas del 15 de marzo de 2020.

### Porcentaje de la población nacional

Se refiere a la población que reside en la entidad federativa respecto a la población total del país, expresada por cada cien.

$$\text{Porcentaje de la población nacional} = \frac{\text{Población de la entidad}}{\text{Total de población}} \times 100$$

### Relación hombres-mujeres

Es el cociente del número de hombres entre el de mujeres en una población dada por cien. Se interpreta como el número de hombres por cada 100 mujeres.

$$\text{Relación hombres-mujeres} = \frac{\text{Número de hombres}}{\text{Número de mujeres}} \times 100$$

### Edad mediana

Edad que, una vez ordenadas las edades, divide a una población en dos grupos numéricamente iguales, es decir, la edad

en la cual la mitad de la población tiene una edad menor o igual, y la otra tiene una edad mayor o igual.

### Razón de dependencia

También conocida como relación de dependencia demográfica. Es el cociente de la suma de la población menor de 15 años y la población mayor de 64 años, entre la población en el grupo de edad de 15 a 64 años, expresada por cada cien.

$$\text{Razón de dependencia} = \frac{\text{Población menor de 15 años} + \text{Población mayor de 64 años}}{\text{Población de 15 a 64 años}} \times 100$$

### Pirámide poblacional

Es un histograma que representa la estructura de la población por sexo y grupos quinquenales de edad. Para la generación del histograma se excluye la población con edad no especificada.

$$\text{Porcentaje de la población del sexo "X" del grupo de edad [x,y]} = \frac{\text{Población del sexo "X" del grupo de edad [x,y]}}{\text{Total de población}} \times 100$$

Los grupos de edad presentados son: [0,4], [5,9], [10,14], [15,19], [20,24], [25,29], [30,34], [35,39], [40,44], [45,49], [50,54], [55,59], [60,64], [65,69], [70,74], [75,79], [80,84], [85 y más].

### Porcentaje de hombres

Es el número de hombres respecto al total de población, expresado por cada cien.

$$\text{Porcentaje de hombres} = \frac{\text{Número de hombres}}{\text{Total de población}} \times 100$$

## Porcentaje de mujeres

Es el número de mujeres respecto al total de población, expresado por cada cien.

$$\text{Porcentaje de mujeres} = \frac{\text{Número de mujeres}}{\text{Total de población}} \times 100$$

## DISTRIBUCIÓN TERRITORIAL

### Superficie

Se refiere a la extensión territorial en kilómetros cuadrados de cada entidad federativa.

### Porcentaje de la superficie nacional

Es la superficie territorial que le corresponde a la entidad federativa con respecto al total de la superficie del país, expresada por cada cien.

$$\text{Porcentaje de la superficie nacional} = \frac{\text{Superficie de la entidad}}{\text{Superficie nacional}} \times 100$$

### Densidad de población

Número de habitantes por kilómetro cuadrado de un territorio determinado.

$$\text{Densidad de población} = \frac{\text{Total de población}}{\text{Superficie}}$$

### Total de municipios

Corresponde al número de municipios de cada entidad federativa o bien las demarcaciones territoriales de la Ciudad de México.

### Municipios con mayor población

Enlista, para cada entidad federativa, los tres municipios o demarcaciones territoriales, para el caso de la Ciudad de México, con mayor número de habitantes y la población de cada uno de ellos.

## VIVIENDA

### Total de viviendas particulares habitadas

Total de viviendas particulares que en el momento del levantamiento censal tenían residentes habituales. Incluye cualquier recinto, local no construido para habitación, vivienda móvil o refugio que hayan estado habitadas, así como las viviendas habitadas de las que no se obtuvo información de ocupantes durante el levantamiento censal.

### Porcentaje de las viviendas particulares habitadas nacionales

Se refiere a las viviendas particulares habitadas que tiene la entidad federativa con respecto al total nacional, expresado por cada cien.

$$\text{Porcentaje de viviendas particulares habitadas nacionales} = \frac{\text{Total de viviendas particulares habitadas de la entidad}}{\text{Total de viviendas particulares habitadas nacionales}} \times 100$$

### Promedio de ocupantes por vivienda

Es el número de ocupantes en las viviendas particulares habitadas respecto al total de viviendas particulares habitadas en un mismo espacio geográfico.

$$\text{Promedio de ocupantes por vivienda} = \frac{\text{Número total de ocupantes}}{\text{Total de viviendas particulares habitadas}}$$

Para el cálculo de este indicador, se excluyen las viviendas particulares habitadas del tipo local no construido para habitación, vivienda móvil o refugio.

### Promedio de ocupantes por cuarto

Es el número de ocupantes en las viviendas particulares habitadas respecto al total de cuartos en viviendas particulares habitadas en un mismo espacio geográfico.

$$\text{Promedio de ocupantes por cuarto} = \frac{\text{Número total de ocupantes}}{\text{Total de cuartos en viviendas particulares habitadas}}$$

Para el cálculo de este indicador se excluyen las viviendas particulares habitadas del tipo local no construido para habitación, vivienda móvil o refugio.

### • Porcentaje de viviendas con piso de tierra

Es el número de viviendas particulares habitadas que tienen piso de tierra respecto al total de viviendas particulares habitadas, expresado por cada cien.

$$\text{Porcentaje de viviendas con piso de tierra} = \frac{\text{Número de viviendas con piso de tierra}}{\text{Total de viviendas particulares habitadas}} \times 100$$

Para el cálculo de este indicador se excluyen las viviendas particulares habitadas del tipo local no construido para habitación, vivienda móvil o refugio.

### Disponibilidad de servicios y equipamiento

#### • Porcentaje de viviendas con disponibilidad de agua entubada

Es el número de viviendas particulares habitadas que cuentan con agua entubada dentro de la vivienda respecto al total de viviendas particulares habitadas, expresado por cada cien.

$$\text{Porcentaje de viviendas con agua entubada} = \frac{\text{Número de viviendas que disponen de agua entubada dentro de la vivienda}}{\text{Total de viviendas particulares habitadas}} \times 100$$

Para el cálculo de este indicador se excluyen las viviendas particulares habitadas del tipo local no construido para habitación, vivienda móvil o refugio.

#### • Porcentaje de viviendas con disponibilidad de drenaje

Es el número de viviendas particulares habitadas que cuentan con drenaje respecto al total de viviendas particulares habitadas, expresado por cada cien.

$$\text{Porcentaje de viviendas con drenaje} = \frac{\text{Número de viviendas que disponen de drenaje}}{\text{Total de viviendas particulares habitadas}} \times 100$$

Para el cálculo de este indicador se excluyen las viviendas particulares habitadas del tipo local no construido para habitación, vivienda móvil o refugio.

#### • Porcentaje de viviendas con disponibilidad de servicio sanitario

Es el número de viviendas particulares habitadas que cuentan con servicio sanitario respecto al total de viviendas particulares habitadas, expresado por cada cien.

$$\text{Porcentaje de viviendas con servicio sanitario} = \frac{\text{Número de viviendas que disponen de servicio sanitario}}{\text{Total de viviendas particulares habitadas}} \times 100$$

Para el cálculo de este indicador se excluyen las viviendas particulares habitadas del tipo local no construido para habitación, vivienda móvil o refugio.

#### • Porcentaje de viviendas con disponibilidad de energía eléctrica

Es el número de viviendas particulares habitadas que cuentan con energía eléctrica respecto al total de viviendas particulares habitadas, expresado por cada cien.

$$\text{Porcentaje de viviendas con energía eléctrica} = \frac{\text{Número de viviendas que disponen de energía eléctrica}}{\text{Total de viviendas particulares habitadas}} \times 100$$

Para el cálculo de este indicador se excluyen las viviendas particulares habitadas del tipo local no construido para habitación, vivienda móvil o refugio.

#### • Porcentaje de viviendas con disponibilidad de tinaco

Es el número de viviendas particulares habitadas que cuentan con tinaco respecto al total de viviendas particulares habitadas, expresado por cada cien.

$$\text{Porcentaje de viviendas con tinaco} = \frac{\text{Número de viviendas que disponen de tinaco}}{\text{Total de viviendas particulares habitadas}} \times 100$$

Para el cálculo de este indicador se excluyen las viviendas particulares habitadas del tipo local no construido para habitación, vivienda móvil o refugio.

#### • Porcentaje de viviendas con disponibilidad de cisterna o aljibe

Es el número de viviendas particulares habitadas que cuentan con cisterna o aljibe respecto al total de viviendas particulares habitadas, expresado por cada cien.

$$\text{Porcentaje de viviendas con cisterna o aljibe} = \frac{\text{Número de viviendas que disponen de cisterna o aljibe}}{\text{Total de viviendas particulares habitadas}} \times 100$$

Para el cálculo de este indicador se excluyen las viviendas particulares habitadas del tipo local no construido para habitación, vivienda móvil o refugio.

### Disponibilidad de bienes

#### • Porcentaje de viviendas con disponibilidad de refrigerador

Es el número de viviendas particulares habitadas que cuentan con refrigerador respecto al total de viviendas particulares habitadas, expresado por cada cien.

$$\text{Porcentaje de viviendas con refrigerador} = \frac{\text{Número de viviendas que disponen de refrigerador}}{\text{Total de viviendas particulares habitadas}} \times 100$$

Para el cálculo de este indicador se excluyen las viviendas particulares habitadas del tipo local no construido para habitación, vivienda móvil o refugio.

#### • Porcentaje de viviendas con disponibilidad de lavadora

Es el número de viviendas particulares habitadas que cuentan con lavadora respecto al total de viviendas particulares habitadas, expresado por cada cien.

$$\text{Porcentaje de viviendas con lavadora} = \frac{\text{Número de viviendas que disponen de lavadora}}{\text{Total de viviendas particulares habitadas}} \times 100$$

Para el cálculo de este indicador se excluyen las viviendas particulares habitadas del tipo local no construido para habitación, vivienda móvil o refugio.

#### • Porcentaje de viviendas con disponibilidad de automóvil o camioneta

Es el número de viviendas particulares habitadas que cuentan con automóvil o camioneta respecto al total de viviendas particulares habitadas, expresado por cada cien.

$$\text{Porcentaje de viviendas con automóvil o camioneta} = \frac{\text{Número de viviendas que disponen de automóvil o camioneta}}{\text{Total de viviendas particulares habitadas}} \times 100$$

Para el cálculo de este indicador se excluyen las viviendas particulares habitadas del tipo local no construido para habitación, vivienda móvil o refugio.

#### • Porcentaje de viviendas con disponibilidad de motocicleta o motoneta

Es el número de viviendas particulares habitadas que cuentan con motocicleta o motoneta respecto al total de viviendas particulares habitadas, expresado por cada cien.

$$\text{Porcentaje de viviendas con motocicleta o motoneta} = \frac{\text{Número de viviendas que disponen de motocicleta o motoneta}}{\text{Total de viviendas particulares habitadas}} \times 100$$

Para el cálculo de este indicador se excluyen las viviendas particulares habitadas del tipo local no construido para habitación, vivienda móvil o refugio.

#### • Porcentaje de viviendas con disponibilidad de bicicleta

Es el número de viviendas particulares habitadas que cuentan con bicicleta que se utilice como medio de transporte respecto al total de viviendas particulares habitadas, expresado por cada cien.

$$\text{Porcentaje de viviendas con bicicleta} = \frac{\text{Número de viviendas que disponen de bicicleta}}{\text{Total de viviendas particulares habitadas}} \times 100$$

Para el cálculo de este indicador se excluyen las viviendas particulares habitadas del tipo local no construido para habitación, vivienda móvil o refugio.

## Disponibilidad de Tecnologías de la Información y la Comunicación (TIC)

### • Porcentaje de viviendas con disponibilidad de computadora

Es el número de viviendas particulares habitadas que cuentan con computadora, laptop o tablet respecto al total de viviendas particulares habitadas, expresado por cada cien.

$$\text{Porcentaje de viviendas con computadora} = \frac{\text{Número de viviendas que disponen de computadora}}{\text{Total de viviendas particulares habitadas}} \times 100$$

Para el cálculo de este indicador se excluyen las viviendas particulares habitadas del tipo local no construido para habitación, vivienda móvil o refugio.

### • Porcentaje de viviendas con disponibilidad de línea telefónica fija

Es el número de viviendas particulares habitadas que cuentan con línea telefónica fija respecto al total de viviendas particulares habitadas, expresado por cada cien.

$$\text{Porcentaje de viviendas con línea telefónica fija} = \frac{\text{Número de viviendas que disponen de línea telefónica fija}}{\text{Total de viviendas particulares habitadas}} \times 100$$

Para el cálculo de este indicador se excluyen las viviendas particulares habitadas del tipo local no construido para habitación, vivienda móvil o refugio.

### • Porcentaje de viviendas con disponibilidad de teléfono celular

Es el número de viviendas particulares habitadas que cuentan con teléfono celular respecto al total de viviendas particulares habitadas, expresado por cada cien.

$$\text{Porcentaje de viviendas con teléfono celular} = \frac{\text{Número de viviendas que disponen de teléfono celular}}{\text{Total de viviendas particulares habitadas}} \times 100$$

Para el cálculo de este indicador se excluyen las viviendas particulares habitadas del tipo local no construido para habitación, vivienda móvil o refugio.

### • Porcentaje de viviendas con disponibilidad de internet

Es el número de viviendas particulares habitadas que cuentan con servicio de internet respecto al total de viviendas particulares habitadas, expresado por cada cien.

$$\text{Porcentaje de viviendas con internet} = \frac{\text{Número de viviendas que disponen de internet}}{\text{Total de viviendas particulares habitadas}} \times 100$$

Para el cálculo de este indicador se excluyen las viviendas particulares habitadas del tipo local no construido para habitación, vivienda móvil o refugio.

### • Porcentaje de viviendas con disponibilidad de televisión de paga

Es el número de viviendas particulares habitadas que cuentan con servicio de televisión de paga (cable o satelital) respecto al total de viviendas particulares habitadas, expresado por cada cien.

$$\text{Porcentaje de viviendas con televisión de paga} = \frac{\text{Número de viviendas que disponen de servicio de televisión de paga}}{\text{Total de viviendas particulares habitadas}} \times 100$$

Para el cálculo de este indicador se excluyen las viviendas particulares habitadas del tipo local no construido para habitación, vivienda móvil o refugio.

## ETNICIDAD

### Porcentaje de la población de 3 años y más que habla lengua indígena

Es la población de 3 años y más que declaró hablar lengua indígena respecto al total de población del mismo rango de edad, expresada por cada cien.

$$\text{Porcentaje de población que habla lengua indígena} = \frac{\text{Población de 3 años y más que habla lengua indígena}}{\text{Total de población de 3 años y más}} \times 100$$

### Porcentaje de la población de 3 años y más que no habla español de los hablantes de lengua indígena

Es la población de 3 años y más que declaró hablar lengua indígena y no hablar español respecto al total de población del mismo rango de edad hablante de lengua indígena, expresada por cada cien.

$$\text{Porcentaje de población que no habla español de los hablantes de lengua indígena} = \frac{\text{Población de 3 años y más que no habla español de los hablantes de lengua indígena}}{\text{Total de población de 3 años y más que habla lengua indígena}} \times 100$$

### Lenguas indígenas más frecuentes

Enlista las dos lenguas indígenas con mayor número de hablantes respecto al total de población de 3 años y más que habla lengua indígena, expresada por cada cien.

$$\text{Porcentaje de población que habla lengua indígena "X"} = \frac{\text{Población de 3 años y más que habla lengua indígena "X"}}{\text{Total de población de 3 años y más que habla lengua indígena}} \times 100$$

### Porcentaje de la población que se considera afromexicana negra o afrodescendiente

Es la población que por sus antepasados y de acuerdo con sus costumbres y tradiciones se considera afromexicana negra o afrodescendiente respecto al total de población, expresada por cada cien.

$$\text{Porcentaje de población que se considera afromexicana negra o afrodescendiente} = \frac{\text{Población que se considera afromexicana negra o afrodescendiente}}{\text{Total de población}} \times 100$$

## DISCAPACIDAD

### Porcentaje de la población con alguna discapacidad

Es la población que declaró tener alguna discapacidad<sup>1</sup> respecto al total de población, expresada por cada cien.

$$\text{Porcentaje de población con alguna discapacidad} = \frac{\text{Población que declaró tener alguna discapacidad}}{\text{Total de población}} \times 100$$

<sup>1</sup>Se considera como persona con discapacidad aquella que declaró tener mucha dificultad o no poder realizar alguna de las siguientes actividades: ver, aun usando lentes; oír, aun usando aparato auditivo; caminar, subir o bajar; recordar o concentrarse; bañarse, vestirse o comer; hablar o comunicarse.

### Porcentaje de la población con alguna discapacidad por grupos de edad

Es la población que declaró tener alguna discapacidad<sup>2</sup> en un grupo de edad específico respecto al total de población en ese grupo de edad, expresada por cada cien.

Los grupos de edad presentados son: [0,17], [18,29], [30,59], [60 y más].

$$\text{Porcentaje de población con alguna discapacidad del grupo de edad [xy]} = \frac{\text{Población con alguna discapacidad del grupo de edad [xy]}}{\text{Total de población del grupo de edad [xy]}} \times 100$$

<sup>2</sup>Se considera como persona con discapacidad aquella que declaró tener mucha dificultad o no poder realizar alguna de las siguientes actividades: ver, aun usando lentes; oír, aun usando aparato auditivo; caminar, subir o bajar; recordar o concentrarse; bañarse, vestirse o comer; hablar o comunicarse.

## MIGRACIÓN

### Porcentaje de la población de 5 años y más con lugar de residencia en marzo de 2015 distinto al actual

Es la población de 5 años y más que en marzo de 2015 tenía residencia habitual en un municipio o entidad diferente al actual (migración interna) o bien fuera del país (inmigración internacional) respecto al total de población de 5 años y más, expresada por cada cien.

$$\text{Porcentaje de población migrante (migración interna o inmigración internacional)} = \frac{\text{Población de 5 años y más migrante interna + población inmigrante internacional}}{\text{Total de población de 5 años y más}} \times 100$$

**Distribución de la población de 5 años y más con lugar de residencia en marzo de 2015 distinto al actual según causa de la migración**

Es la población de 5 años y más que en marzo de 2015 tenía residencia habitual en un municipio o entidad diferente al actual o bien fuera del país según causa de migración respecto al total de población de 5 años y más que en marzo de 2015 tenía residencia habitual en un municipio o entidad diferente al actual o bien fuera del país, expresada por cada cien.

$$\text{Porcentaje de población migrante interna o inmigrante internacional según causa "X"} = \frac{\text{Población de 5 años y más migrante interna + población inmigrante internacional según causa "X"}}{\text{Población de 5 años y más migrante interna + población inmigrante internacional}} \times 100$$

Donde "X" se refiere a una de las siguientes causas:

- Trabajo: Buscar trabajo, cambio u oferta de trabajo.
- Familiar: Reunirse con la familia, se casó o unió.
- Estudiar.
- Inseguridad: Por inseguridad delictiva o violencia.
- Otra causa: Por desastres naturales, le deportaron (regresaron), otra causa o no especificado.



**FECUNDIDAD Y MORTALIDAD**

**Promedio de hijas(os) nacidas(os) vivas(os) de las mujeres de 15 a 49 años**

Es el número de hijas(os) nacidas(os) vivas(os) de las mujeres de 15 a 49 años respecto al total de mujeres en este rango de edad.

$$\text{Promedio de hijas(os) nacidas(os) vivas(os)} = \frac{\text{Número de hijas(os) nacidas(os) vivas(os) de mujeres de 15 a 49 años}}{\text{Total de mujeres de 15 a 49 años}}$$

**Promedio de hijas(os) nacidas(os) vivas(os) por grupos quinquenales de edad de las mujeres de 15 a 49 años**

Es el número de hijas(os) nacidas(os) vivas(os) de las mujeres en un grupo de edad específico respecto al total de mujeres en ese grupo de edad.

Los grupos de edad presentados son: [15,19], [20,24], [25,29], [30,34], [35,39], [40,44], [45,49].

$$\text{Promedio de hijas(os) nacidas(os) vivas(os) del grupo de edad [x,y]} = \frac{\text{Número de hijas(os) nacidas(os) vivas(os) de las mujeres del grupo de edad [x,y]}}{\text{Total de mujeres del grupo de edad [x,y]}}$$

**Porcentaje de hijas(os) fallecidas(os) de las mujeres de 15 a 49 años**

Es el número de hijas(os) fallecidas(os) de las mujeres de 15 a 49 años respecto al total de hijas(os) nacidas(os) vivas(os) de las mujeres de este mismo rango de edad, expresado por cada cien.

$$\text{Porcentaje de hijas(os) fallecidas(os)} = \frac{\text{Número de hijas(os) fallecidas(os) de las mujeres de 15 a 49 años}}{\text{Número de hijas(os) nacidas(os) vivas(os) de las mujeres de 15 a 49 años}} \times 100$$



**CARACTERÍSTICAS ECONÓMICAS**

**Porcentaje de la población de 12 años y más económicamente activa (PEA)**

Es la población económicamente activa<sup>3</sup> (PEA) respecto al total de población de 12 años y más, expresada por cada cien. A este indicador se le conoce también como tasa de participación económica.

$$\text{Porcentaje de PEA} = \frac{\text{Población de 12 años y más económicamente activa (PEA)}}{\text{Total de población de 12 años y más}} \times 100$$

Este indicador se presenta para el total de población de 12 años y más, y por separado para hombres y mujeres del mismo rango de edad.

<sup>3</sup> Población de 12 años y más que en la semana de referencia tuvo o realizó alguna actividad económica (población ocupada) o buscó activamente realizar una.

**Porcentaje de población de 12 años y más económicamente activa (PEA) ocupada**

Es la población económicamente activa (PEA) que se encontraba ocupada en la semana de referencia respecto al total de población económicamente activa, expresada por cada cien. Este indicador también se conoce como tasa de ocupación.

$$\text{Porcentaje de la población ocupada} = \frac{\text{Población de 12 años y más ocupada en la semana de referencia}}{\text{Población de 12 años y más económicamente activa (PEA)}} \times 100$$

Este indicador se presenta para el total de población de 12 años y más, y por separado para hombres y mujeres del mismo rango de edad.

**Porcentaje de población de 12 años y más no económicamente activa (PNEA)**

Es la población no económicamente activa<sup>4</sup> (PNEA) respecto al total de población de 12 años y más, expresada por cada cien.

$$\text{Porcentaje de PNEA} = \frac{\text{Población de 12 años y más no económicamente activa (PNEA)}}{\text{Total de población de 12 años y más}} \times 100$$

<sup>4</sup> Población de 12 años y más que en la semana de referencia no realizó alguna actividad económica ni buscó trabajo.

**Distribución de la población de 12 años y más no económicamente activa (PNEA) según tipo de actividad no económica**

Es la población no económicamente activa (PNEA) de acuerdo con su actividad respecto al total de población de 12 años y más no económicamente activa, expresada por cada cien.

$$\text{Porcentaje de PNEA con actividad "X"} = \frac{\text{Población de 12 años y más no económicamente activa con actividad "X"}}{\text{Población de 12 años y más no económicamente activa (PNEA)}} \times 100$$

Donde "X" se refiere a alguna de las siguientes actividades:

- Estudiantes.
- Personas dedicadas a los quehaceres de su hogar.
- Pensionadas(os) o jubiladas(os).
- Personas con alguna limitación física o mental permanente que les impide trabajar.
- Personas en otras actividades no económicas (no trabaja).

**Porcentaje de la población de 12 años y más con condición de actividad no especificada**

Es la población de 12 años y más de la cual no se obtuvo respuesta o ésta fue imprecisa, en su condición de actividad, expresada por cada cien.

$$\text{Porcentaje de la población con condición de actividad no especificada} = \frac{\text{Población de 12 años y más que no especificó su condición de actividad}}{\text{Total de población de 12 años y más}} \times 100$$



**CARACTERÍSTICAS EDUCATIVAS**

**Distribución de la población de 15 años y más según nivel de escolaridad**

Es la población de 15 años y más por cada nivel de escolaridad respecto al total de población de 15 años y más, expresada por cada cien.

$$\text{Porcentaje de la población con nivel de escolaridad "X"} = \frac{\text{Población de 15 años y más con nivel de escolaridad "X"}}{\text{Total de población de 15 años y más}} \times 100$$

Donde "X" se refiere a alguno de los siguientes niveles de escolaridad:

- Sin escolaridad: Población sin instrucción.
- Básica: Población con algún grado aprobado en preescolar, primaria, secundaria, o bien estudios técnicos o comerciales con primaria terminada.
- Media superior: Población con algún grado aprobado de preparatoria, bachillerato general, bachillerato tecnológico, estudios

técnicos o comerciales con secundaria terminada, o bien normal con primaria o secundaria terminada.

- Superior: Población con algún grado aprobado en estudios técnicos o comerciales con preparatoria terminada, normal de licenciatura, licenciatura, especialidad, maestría, o bien doctorado.
- No especificado.

**Tasa de alfabetización por grupos de edad**

Es la población que sabe leer y escribir un recado en un grupo de edad específico respecto a la población en ese grupo de edad, expresada por cada cien.

Los grupos de edad presentados son: [15,24] y [25 y más].

$$\text{Tasa de alfabetización del grupo de edad [x,y]} = \frac{\text{Población del grupo de edad [x,y] que sabe leer y escribir un recado}}{\text{Total de población del grupo de edad [x,y]}} \times 100$$

**Asistencia escolar por grupos de edad**

Es la población en un grupo de edad particular que asiste actualmente a la escuela respecto al total de población en ese grupo de edad, expresada por cada cien.

Los grupos de edad presentados son: [3,5], [6,11], [12,14], [15,24].

$$\text{Porcentaje de asistencia escolar del grupo de edad [x,y]} = \frac{\text{Población que asiste a la escuela del grupo de edad [x,y]}}{\text{Total de población del grupo de edad [x,y]}} \times 100$$

**AFILIACIÓN A SERVICIOS DE SALUD**

**Porcentaje de población afiliada a servicios de salud**

Es la población afiliada a alguna institución que brinda servicios de salud, pública o privada respecto al total de población, expresada por cada cien.

$$\text{Porcentaje de población afiliada a servicios de salud} = \frac{\text{Población afiliada a servicios de salud}}{\text{Total de población}} \times 100$$

**Distribución de la población afiliada a servicios de salud según institución de afiliación**

Es la población afiliada a servicios de salud para cada una de las instituciones respecto al total de población afiliada, expresada por cada cien.

Para calcular el porcentaje de afiliación que representa alguna institución de salud, se divide el total de los afiliados a la institución de interés entre la población total afiliada y se multiplica el resultado por cien.

La suma de los porcentajes de las instituciones puede ser más de 100% debido a que una persona puede estar afiliada a más de una institución.

$$\text{Porcentaje de población afiliada a la institución "X"} = \frac{\text{Población afiliada a la institución "X"} a servicios de salud}{\text{Total de población afiliada a servicios de salud}} \times 100$$

Donde "X" representa alguna de las siguientes instituciones:

- IMSS: Instituto Mexicano del Seguro Social.
- INSABI: Instituto de Salud para el Bienestar o Seguro Popular o para una Nueva Generación (Siglo XXI).
- ISSSTE o ISSSTE estatal: Instituto de Seguridad y Servicios Sociales de los Trabajadores del Estado.
- IMSS BIENESTAR: IMSS-BIENESTAR o IMSS-PROSPERA.
- Pemex, Defensa o Marina.
- Institución privada.
- Otra institución.

**SITUACIÓN CONYUGAL**

**Distribución de la población de 12 años y más según situación conyugal**

Población de 12 años y más para cada una de las situaciones conyugales respecto al total de población de 12 años y más, expresada por cada cien.

$$\text{Porcentaje de la población en situación conyugal "X"} = \frac{\text{Población de 12 años y más en situación conyugal "X"}}{\text{Total de población de 12 años y más}} \times 100$$

Donde "X" se refiere a alguna de las siguientes situaciones conyugales:

- Casada (incluye tanto a la población casada únicamente por el civil, a la población casada sólo religiosamente y a la población casada civil y religiosamente).
- Soltera.
- Unión libre.
- Separada.
- Divorciada.
- Viuda.
- No especificado.

**Notas:**

- Para el cálculo de los indicadores se incluye la estimación de población en viviendas sin información de ocupantes y menores imputados.
- Algunas distribuciones porcentuales podrían no sumar 100 por ciento, debido al redondeo que genera diferencias poco significativas.



**COMPOSICIÓN POR EDAD Y SEXO**

Entidad federativa	Población total	Porcentaje de la población nacional	Relación hombres-mujeres
Estados Unidos Mexicanos	126 014 024	100.0 %	95.2
Aguascalientes	1 425 607	1.1 %	95.5
Baja California	3 769 020	3.0 %	101.7
Baja California Sur	798 447	0.6 %	103.3
Campeche	928 363	0.7 %	96.9
Coahuila de Zaragoza	3 146 771	2.5 %	98.7
Colima	731 391	0.6 %	97.2
Chiapas	5 543 828	4.4 %	95.3
Chihuahua	3 741 869	3.0 %	98.1
Ciudad de México	9 209 944	7.3 %	91.6
Durango	1 832 650	1.5 %	97.5
Guanajuato	6 166 934	4.9 %	94.5
Guerrero	3 540 685	2.8 %	92.4
Hidalgo	3 082 841	2.4 %	92.5
Jalisco	8 348 151	6.6 %	96.4
México	16 992 418	13.5 %	94.3
Michoacán de Ocampo	4 748 846	3.8 %	94.4
Morelos	1 971 520	1.6 %	93.1
Nayarit	1 235 456	1.0 %	98.2
Nuevo León	5 784 442	4.6 %	99.9
Oaxaca	4 132 148	3.3 %	91.5
Puebla	6 583 278	5.2 %	92.3
Querétaro	2 368 467	1.9 %	95.4
Quintana Roo	1 857 985	1.5 %	101.6
San Luis Potosí	2 822 255	2.2 %	94.6
Sinaloa	3 026 943	2.4 %	97.5
Sonora	2 944 840	2.3 %	99.9
Tabasco	2 402 598	1.9 %	95.5
Tamaulipas	3 527 735	2.8 %	96.9
Tlaxcala	1 342 977	1.1 %	93.7
Veracruz de Ignacio de la Llave	8 062 579	6.4 %	92.3
Yucatán	2 320 898	1.8 %	96.5
Zacatecas	1 622 138	1.3 %	95.1

Edad mediana	Razón de dependencia	Porcentaje de hombres	Porcentaje de mujeres
29	50.2	48.8 %	51.2 %
27	51.2	48.9 %	51.1 %
30	42.6	50.4 %	49.6 %
29	44.7	50.8 %	49.2 %
29	50.7	49.2 %	50.8 %
29	50.5	49.7 %	50.3 %
30	47.5	49.3 %	50.7 %
24	62.3	48.8 %	51.2 %
29	48.5	49.5 %	50.5 %
35	40.9	47.8 %	52.2 %
27	56.0	49.4 %	50.6 %
28	51.8	48.6 %	51.4 %
27	62.1	48.0 %	52.0 %
30	52.1	48.1 %	51.9 %
29	50.6	49.1 %	50.9 %
30	46.3	48.6 %	51.4 %
28	56.9	48.6 %	51.4 %
30	50.1	48.2 %	51.8 %
29	55.5	49.6 %	50.4 %
30	46.0	50.0 %	50.0 %
28	59.7	47.8 %	52.2 %
28	53.6	48.0 %	52.0 %
29	45.8	48.8 %	51.2 %
28	41.5	50.4 %	49.6 %
29	53.2	48.6 %	51.4 %
30	50.6	49.4 %	50.6 %
30	48.4	50.0 %	50.0 %
29	52.4	48.9 %	51.1 %
30	48.9	49.2 %	50.8 %
28	51.1	48.4 %	51.6 %
31	52.3	48.0 %	52.0 %
30	48.1	49.1 %	50.9 %
28	58.8	48.8 %	51.2 %

**DISTRIBUCIÓN TERRITORIAL**

Entidad federativa	Superficie (km²)	Porcentaje de la superficie nacional	Densidad de población (hab./km²)	Total de municipios o demarcaciones territoriales de la Ciudad de México
Estados Unidos Mexicanos	1 960 646.7	100.0 %	64.3	2 469
Aguascalientes	5 615.7	0.3 %	253.9	11
Baja California	71 450.0	3.6 %	52.8	6
Baja California Sur	73 909.4	3.8 %	10.8	5
Campeche	57 484.9	2.9 %	16.1	12
Coahuila de Zaragoza	151 594.8	7.7 %	20.8	38
Colima	5 626.9	0.3 %	130.0	10
Chiapas	73 311.0	3.7 %	75.6	124
Chihuahua	247 412.6	12.6 %	15.1	67
Ciudad de México	1 494.3	0.1 %	6 163.3	16
Durango	123 364.0	6.3 %	14.9	39
Guanajuato	30 606.7	1.6 %	201.5	46
Guerrero	63 595.9	3.2 %	55.7	81
Hidalgo	20 821.4	1.1 %	148.1	84
Jalisco	78 595.9	4.0 %	106.2	125
México	22 351.8	1.1 %	760.2	125
Michoacán de Ocampo	58 598.7	3.0 %	81.0	113
Morelos	4 878.9	0.2 %	404.1	36
Nayarit	27 856.5	1.4 %	44.4	20
Nuevo León	64 156.2	3.3 %	90.2	51
Oaxaca	93 757.6	4.8 %	44.1	570
Puebla	34 309.6	1.7 %	191.9	217
Querétaro	11 690.6	0.6 %	202.6	18
Quintana Roo	44 705.2	2.3 %	41.6	11
San Luis Potosí	61 138.0	3.1 %	46.2	58
Sinaloa	57 365.4	2.9 %	52.8	18
Sonora	179 354.7	9.1 %	16.4	72
Tabasco	24 730.9	1.3 %	97.1	17
Tamaulipas	80 249.3	4.1 %	44.0	43
Tlaxcala	3 996.6	0.2 %	336.0	60
Veracruz de Ignacio de la Llave	71 823.5	3.7 %	112.3	212
Yucatán	39 524.4	2.0 %	58.7	106
Zacatecas	75 275.3	3.8 %	21.5	58

**VIVIENDA**

Entidad federativa	Total de viviendas particulares habitadas	Porcentaje de las viviendas particulares habitadas nacionales	Promedio de ocupantes por vivienda	Promedio de ocupantes por cuarto	Viviendas con piso de tierra
Estados Unidos Mexicanos	35 219 141	100.0 %	3.6	1.0	3.5 %
Aguascalientes	386 445	1.1 %	3.7	0.9	0.8 %
Baja California	1 148 913	3.3 %	3.3	0.9	2.0 %
Baja California Sur	240 468	0.7 %	3.3	1.0	4.7 %
Campeche	260 725	0.7 %	3.6	1.1	2.7 %
Coahuila de Zaragoza	900 883	2.6 %	3.5	0.8	0.8 %
Colima	226 853	0.6 %	3.2	1.0	2.5 %
Chiapas	1 351 023	3.8 %	4.1	1.3	11.1 %
Chihuahua	1 146 395	3.3 %	3.2	0.8	1.9 %
Ciudad de México	2 756 319	7.8 %	3.3	0.8	0.6 %
Durango	493 698	1.4 %	3.7	0.9	3.6 %
Guanajuato	1 586 531	4.5 %	3.9	1.0	2.3 %
Guerrero	942 043	2.7 %	3.7	1.3	14.0 %
Hidalgo	857 174	2.4 %	3.6	0.9	2.9 %
Jalisco	2 330 706	6.6 %	3.6	0.9	1.5 %
México	4 568 635	13.0 %	3.7	0.9	2.0 %
Michoacán de Ocampo	1 284 644	3.6 %	3.7	1.0	5.2 %
Morelos	560 669	1.6 %	3.5	1.0	3.9 %
Nayarit	361 270	1.0 %	3.4	0.9	3.1 %
Nuevo León	1 655 256	4.7 %	3.5	0.8	0.8 %
Oaxaca	1 125 892	3.2 %	3.7	1.1	13.3 %
Puebla	1 713 381	4.9 %	3.8	1.0	5.1 %
Querétaro	668 487	1.9 %	3.5	0.9	1.9 %
Quintana Roo	575 489	1.6 %	3.2	1.1	2.2 %
San Luis Potosí	774 658	2.2 %	3.6	0.9	4.9 %
Sinaloa	854 816	2.4 %	3.5	1.0	2.3 %
Sonora	876 333	2.5 %	3.3	0.9	2.4 %
Tabasco	669 303	1.9 %	3.6	1.1	3.4 %
Tamaulipas	1 069 121	3.0 %	3.3	0.9	1.5 %
Tlaxcala	341 577	1.0 %	3.9	1.0	1.8 %
Veracruz de Ignacio de la Llave	2 390 726	6.8 %	3.4	1.0	5.7 %
Yucatán	658 085	1.9 %	3.5	1.1	1.4 %
Zacatecas	442 623	1.3 %	3.7	0.9	1.3 %

 **VIVIENDA** (Continuación)

Entidad federativa	Disponibilidad de servicios y equipamiento					
	Agua entubada	Drenaje	Servicio sanitario	Energía eléctrica	Tinaco	Cisterna o aljibe
Estados Unidos Mexicanos	77.6 %	95.5 %	98.1 %	99.0 %	64.4 %	27.5 %
Aguascalientes	95.3 %	99.3 %	99.4 %	99.6 %	76.7 %	39.5 %
Baja California	92.9 %	96.3 %	99.3 %	99.0 %	10.7 %	6.2 %
Baja California Sur	82.3 %	96.9 %	98.7 %	98.3 %	81.8 %	27.0 %
Campeche	64.7 %	94.4 %	96.4 %	98.2 %	72.4 %	20.3 %
Coahuila de Zaragoza	92.5 %	98.5 %	99.3 %	99.5 %	66.5 %	13.6 %
Colima	92.4 %	99.2 %	99.2 %	99.2 %	74.5 %	25.1 %
Chiapas	52.4 %	91.0 %	96.8 %	97.7 %	49.5 %	30.8 %
Chihuahua	93.6 %	96.5 %	98.5 %	98.3 %	35.6 %	3.7 %
Ciudad de México	90.5 %	99.7 %	99.7 %	99.8 %	84.6 %	60.5 %
Durango	79.9 %	94.7 %	96.9 %	98.0 %	77.7 %	23.7 %
Guanajuato	81.5 %	96.6 %	97.4 %	99.3 %	80.7 %	28.6 %
Guerrero	49.4 %	87.7 %	90.5 %	98.0 %	58.2 %	30.3 %
Hidalgo	66.9 %	94.9 %	97.3 %	99.0 %	76.3 %	22.6 %
Jalisco	94.6 %	98.6 %	98.7 %	99.0 %	77.2 %	38.8 %
México	75.1 %	97.3 %	98.5 %	99.6 %	77.9 %	38.7 %
Michoacán de Ocampo	78.3 %	95.7 %	98.2 %	99.3 %	77.5 %	33.7 %
Morelos	66.1 %	98.1 %	98.8 %	99.5 %	79.2 %	46.5 %
Nayarit	75.6 %	96.1 %	96.7 %	98.2 %	67.3 %	31.0 %
Nuevo León	97.1 %	98.7 %	99.5 %	99.5 %	14.3 %	2.6 %
Oaxaca	40.6 %	80.3 %	97.2 %	97.5 %	60.0 %	23.2 %
Puebla	60.0 %	95.1 %	98.3 %	99.1 %	72.8 %	42.4 %
Querétaro	85.2 %	97.1 %	97.8 %	99.2 %	77.0 %	17.1 %
Quintana Roo	85.5 %	96.9 %	97.6 %	97.9 %	90.6 %	25.0 %
San Luis Potosí	69.6 %	90.8 %	98.0 %	98.5 %	71.7 %	42.8 %
Sinaloa	86.8 %	96.9 %	98.1 %	99.4 %	49.1 %	6.1 %
Sonora	89.2 %	95.2 %	98.9 %	98.9 %	44.0 %	6.1 %
Tabasco	66.9 %	97.5 %	97.7 %	99.3 %	43.7 %	10.0 %
Tamaulipas	89.4 %	94.7 %	99.4 %	99.2 %	38.4 %	5.6 %
Tlaxcala	70.5 %	96.6 %	97.0 %	97.9 %	82.9 %	28.8 %
Veracruz de Ignacio de la Llave	61.6 %	91.0 %	98.1 %	98.6 %	55.2 %	14.6 %
Yucatán	78.1 %	92.2 %	93.5 %	98.9 %	79.4 %	16.8 %
Zacatecas	77.5 %	96.3 %	97.1 %	99.3 %	89.1 %	19.6 %

Disponibilidad de bienes				
Refrigerador	Lavadora	Automóvil o camioneta	Motocicleta o motoneta	Bicicleta
87.6 %	72.8 %	46.5 %	12.0 %	21.2 %
94.6 %	87.0 %	62.3 %	11.8 %	27.4 %
94.9 %	82.7 %	69.9 %	5.8 %	13.6 %
91.8 %	68.5 %	67.4 %	7.6 %	11.9 %
84.0 %	77.3 %	34.5 %	24.7 %	23.9 %
96.7 %	86.6 %	61.6 %	7.5 %	18.6 %
93.4 %	75.2 %	52.0 %	16.3 %	18.4 %
64.6 %	43.8 %	21.1 %	11.4 %	13.9 %
94.5 %	85.9 %	68.4 %	6.7 %	11.0 %
93.7 %	82.8 %	46.8 %	7.8 %	20.0 %
91.1 %	77.3 %	55.5 %	11.9 %	26.0 %
92.4 %	80.6 %	50.7 %	18.6 %	36.7 %
80.7 %	45.8 %	25.0 %	10.9 %	9.3 %
82.8 %	60.1 %	44.3 %	10.1 %	22.5 %
94.8 %	83.1 %	56.0 %	16.8 %	26.0 %
85.8 %	72.5 %	42.6 %	10.2 %	26.0 %
88.9 %	74.3 %	48.2 %	18.3 %	21.7 %
90.2 %	66.1 %	42.0 %	13.8 %	18.2 %
89.6 %	73.5 %	45.6 %	22.8 %	23.3 %
96.4 %	87.1 %	58.5 %	5.8 %	11.5 %
70.4 %	47.3 %	24.9 %	13.1 %	17.8 %
74.6 %	58.6 %	35.4 %	8.6 %	26.4 %
91.5 %	75.3 %	58.8 %	7.6 %	17.3 %
87.2 %	74.7 %	38.4 %	18.7 %	26.2 %
87.8 %	74.7 %	50.0 %	16.9 %	30.1 %
95.0 %	77.1 %	57.3 %	18.7 %	22.1 %
94.2 %	76.1 %	64.4 %	7.9 %	17.8 %
86.5 %	75.3 %	28.0 %	17.4 %	21.4 %
94.2 %	79.8 %	58.8 %	6.6 %	15.6 %
75.8 %	58.1 %	39.4 %	8.3 %	31.8 %
81.7 %	63.0 %	28.9 %	13.4 %	12.7 %
84.1 %	74.9 %	38.5 %	23.9 %	39.4 %
92.4 %	84.2 %	60.4 %	20.5 %	30.8 %

 **VIVIENDA** (Continuación)

Entidad federativa	Disponibilidad de TIC				
	Computadora, laptop o tablet	Línea telefónica fija	Teléfono celular	Internet	Televisión de paga (cable o satelital)
Estados Unidos Mexicanos	37.6 %	37.5 %	87.5 %	52.1 %	43.3 %
Aguascalientes	45.9 %	38.3 %	93.2 %	61.1 %	45.1 %
Baja California	50.4 %	50.4 %	94.4 %	69.9 %	54.0 %
Baja California Sur	45.5 %	38.3 %	94.6 %	62.1 %	57.0 %
Campeche	33.7 %	26.5 %	83.9 %	43.8 %	58.3 %
Coahuila de Zaragoza	40.9 %	41.3 %	91.6 %	57.7 %	49.3 %
Colima	39.8 %	35.4 %	91.3 %	58.5 %	50.4 %
Chiapas	15.8 %	11.8 %	70.1 %	21.7 %	32.1 %
Chihuahua	42.7 %	40.2 %	91.8 %	56.8 %	42.1 %
Ciudad de México	59.9 %	69.0 %	92.2 %	75.7 %	46.9 %
Durango	34.4 %	28.0 %	88.1 %	43.6 %	45.2 %
Guanajuato	34.7 %	33.4 %	87.2 %	48.2 %	43.0 %
Guerrero	20.4 %	26.9 %	76.1 %	31.7 %	36.5 %
Hidalgo	30.5 %	24.6 %	85.1 %	38.8 %	44.2 %
Jalisco	44.5 %	43.4 %	91.7 %	61.8 %	51.5 %
México	40.6 %	46.5 %	88.8 %	56.2 %	34.2 %
Michoacán de Ocampo	29.2 %	26.0 %	87.6 %	43.8 %	53.4 %
Morelos	36.6 %	42.3 %	89.4 %	55.1 %	39.9 %
Nayarit	34.9 %	30.0 %	88.5 %	47.0 %	49.6 %
Nuevo León	47.8 %	55.7 %	93.0 %	69.6 %	48.8 %
Oaxaca	20.4 %	19.9 %	72.4 %	29.4 %	28.6 %
Puebla	29.6 %	28.7 %	84.4 %	40.4 %	31.6 %
Querétaro	48.0 %	43.4 %	90.9 %	64.4 %	57.2 %
Quintana Roo	37.2 %	27.6 %	91.7 %	55.6 %	46.6 %
San Luis Potosí	34.0 %	34.6 %	84.5 %	44.5 %	44.9 %
Sinaloa	38.3 %	24.7 %	92.3 %	51.7 %	53.7 %
Sonora	43.6 %	28.0 %	92.8 %	60.7 %	57.4 %
Tabasco	25.3 %	17.7 %	84.3 %	34.2 %	41.4 %
Tamaulipas	35.7 %	38.7 %	92.3 %	54.4 %	40.7 %
Tlaxcala	28.3 %	28.6 %	85.0 %	38.7 %	36.6 %
Veracruz de Ignacio de la Llave	25.9 %	26.7 %	82.7 %	40.2 %	38.4 %
Yucatán	37.5 %	26.9 %	88.4 %	51.6 %	46.7 %
Zacatecas	31.5 %	31.2 %	84.3 %	46.3 %	48.5 %

 **ETNICIDAD**

Entidad federativa	Población de 3 años y más que habla lengua indígena		Población que se considera afromexicana negra o afrodescendiente
	Total	No habla español	
Estados Unidos Mexicanos	6.14 %	11.76 %	2.04 %
Aguascalientes	0.19 %	0.98 %	1.57 %
Baja California	1.36 %	2.69 %	1.71 %
Baja California Sur	1.79 %	1.19 %	3.30 %
Campeche	10.45 %	2.70 %	2.08 %
Coahuila de Zaragoza	0.19 %	0.72 %	1.46 %
Colima	0.74 %	3.63 %	1.86 %
Chiapas	28.17 %	27.21 %	1.02 %
Chihuahua	3.09 %	10.70 %	1.63 %
Ciudad de México	1.40 %	0.82 %	2.03 %
Durango	2.72 %	18.02 %	0.94 %
Guanajuato	0.24 %	1.64 %	1.76 %
Guerrero	15.49 %	21.61 %	8.58 %
Hidalgo	12.31 %	7.86 %	1.58 %
Jalisco	0.85 %	9.97 %	1.67 %
México	2.57 %	1.30 %	1.74 %
Michoacán de Ocampo	3.45 %	5.73 %	1.55 %
Morelos	2.02 %	2.39 %	1.94 %
Nayarit	5.88 %	16.61 %	0.84 %
Nuevo León	1.42 %	0.42 %	1.69 %
Oaxaca	31.18 %	10.98 %	4.71 %
Puebla	9.87 %	6.64 %	1.73 %
Querétaro	1.39 %	1.89 %	1.83 %
Quintana Roo	11.69 %	3.57 %	2.81 %
San Luis Potosí	8.60 %	4.32 %	1.96 %
Sinaloa	1.23 %	2.83 %	1.39 %
Sonora	2.23 %	1.76 %	1.48 %
Tabasco	3.99 %	1.05 %	1.56 %
Tamaulipas	0.67 %	0.64 %	1.24 %
Tlaxcala	2.16 %	1.62 %	1.35 %
Veracruz de Ignacio de la Llave	8.60 %	7.24 %	2.67 %
Yucatán	23.70 %	4.69 %	3.00 %
Zacatecas	0.33 %	3.74 %	0.98 %

**DISCAPACIDAD**

Entidad federativa	Población con alguna discapacidad por grupos de edad				
	Total	0 a 17 años	18 a 29 años	30 a 59 años	60 años y más
Estados Unidos Mexicanos	4.9%	2.0%	1.9%	3.9%	20.4%
Aguascalientes	5.0%	1.8%	2.2%	4.5%	22.8%
Baja California	4.0%	2.0%	1.8%	3.4%	17.1%
Baja California Sur	4.4%	2.0%	1.9%	3.8%	20.4%
Campeche	5.6%	2.3%	2.1%	4.6%	25.0%
Coahuila de Zaragoza	4.3%	1.8%	1.6%	3.5%	18.9%
Colima	5.5%	2.1%	2.0%	4.3%	22.4%
Chiapas	4.1%	2.0%	1.6%	3.5%	20.7%
Chihuahua	4.5%	1.9%	1.8%	3.6%	19.3%
Ciudad de México	5.4%	2.0%	2.0%	3.7%	18.3%
Durango	5.6%	2.1%	2.3%	4.7%	24.0%
Guanajuato	4.6%	1.9%	1.9%	3.7%	20.8%
Guerrero	6.0%	2.2%	2.2%	5.0%	25.3%
Hidalgo	5.4%	2.1%	2.3%	4.3%	22.0%
Jalisco	4.6%	1.8%	1.7%	3.6%	20.1%
México	4.5%	2.0%	2.1%	3.7%	17.9%
Michoacán de Ocampo	5.4%	1.9%	2.0%	4.3%	22.9%
Morelos	5.5%	2.0%	2.0%	4.1%	21.8%
Nayarit	5.5%	2.1%	2.2%	4.4%	22.2%
Nuevo León	3.8%	1.9%	1.5%	2.8%	16.3%
Oaxaca	6.6%	2.3%	2.5%	5.3%	26.7%
Puebla	4.6%	1.9%	1.9%	3.6%	20.1%
Querétaro	4.1%	1.8%	1.8%	3.2%	19.0%
Quintana Roo	3.6%	2.2%	1.7%	3.1%	18.8%
San Luis Potosí	5.1%	1.9%	2.0%	3.8%	21.2%
Sinaloa	4.9%	2.0%	1.8%	3.8%	19.4%
Sonora	4.9%	2.0%	1.9%	3.9%	20.2%
Tabasco	6.0%	2.5%	2.2%	5.2%	26.4%
Tamaulipas	4.8%	2.1%	1.8%	3.8%	19.7%
Tlaxcala	4.0%	1.7%	1.9%	3.3%	18.0%
Veracruz de Ignacio de la Llave	5.8%	2.3%	2.1%	4.4%	21.6%
Yucatán	5.6%	2.2%	2.0%	4.3%	23.4%
Zacatecas	5.9%	2.2%	2.3%	4.7%	25.0%

**MIGRACIÓN**

Entidad federativa	Población de 5 años y más con lugar de residencia en marzo de 2015 distinto al actual					
	Total	Distribución de la población según causa de la migración				
		Trabajo	Familiar	Estudiar	Inseguridad	Otra causa
Estados Unidos Mexicanos	6.0%	28.8%	45.8%	6.7%	4.0%	14.7%
Aguascalientes	6.2%	27.9%	47.1%	7.1%	6.7%	11.2%
Baja California	7.7%	43.7%	40.1%	4.6%	3.1%	8.4%
Baja California Sur	11.7%	50.1%	37.0%	4.8%	3.0%	5.2%
Campeche	4.4%	32.7%	47.3%	7.8%	4.9%	7.3%
Coahuila de Zaragoza	4.6%	37.0%	43.7%	6.8%	2.6%	9.9%
Colima	8.1%	30.4%	46.7%	7.1%	3.3%	12.5%
Chiapas	3.0%	28.4%	48.6%	7.6%	5.4%	10.0%
Chihuahua	4.7%	40.5%	41.4%	7.6%	2.3%	8.1%
Ciudad de México	7.4%	28.0%	37.0%	8.9%	4.2%	21.9%
Durango	4.1%	24.5%	54.1%	6.8%	3.1%	11.5%
Guanajuato	3.3%	34.8%	44.7%	6.5%	3.0%	11.1%
Guerrero	3.8%	23.7%	52.1%	10.1%	4.6%	9.6%
Hidalgo	8.7%	17.6%	49.4%	5.6%	7.0%	20.5%
Jalisco	6.9%	26.0%	46.5%	6.8%	3.0%	17.8%
México	5.8%	18.7%	49.6%	4.4%	4.7%	22.5%
Michoacán de Ocampo	4.4%	26.4%	50.4%	8.6%	3.4%	11.2%
Morelos	7.3%	21.4%	47.8%	5.4%	5.5%	19.9%
Nayarit	7.7%	30.4%	49.2%	6.8%	2.3%	11.3%
Nuevo León	11.8%	31.2%	44.6%	4.7%	2.0%	17.5%
Oaxaca	6.2%	21.1%	53.7%	8.2%	2.8%	14.3%
Puebla	4.8%	23.7%	49.9%	10.7%	4.3%	11.3%
Querétaro	11.3%	38.1%	35.4%	6.9%	8.9%	10.7%
Quintana Roo	13.2%	53.2%	34.0%	4.0%	3.0%	5.8%
San Luis Potosí	4.5%	27.7%	50.5%	7.1%	3.0%	11.7%
Sinaloa	4.4%	37.4%	44.6%	8.7%	2.1%	7.3%
Sonora	5.3%	38.4%	44.3%	7.7%	1.8%	7.7%
Tabasco	2.9%	29.2%	49.2%	7.5%	3.3%	10.8%
Tamaulipas	5.0%	36.5%	44.5%	6.9%	2.4%	9.6%
Tlaxcala	5.5%	19.1%	55.9%	4.4%	5.0%	15.7%
Veracruz de Ignacio de la Llave	4.3%	23.5%	54.8%	7.1%	3.2%	11.5%
Yucatán	6.7%	23.8%	42.0%	9.9%	12.9%	11.4%
Zacatecas	4.6%	24.8%	51.7%	9.5%	2.1%	11.8%

INEGI. Panorama Sociodemográfico de México. Censo de Población y Vivienda 2020. 2021



FECUNDIDAD Y MORTALIDAD

Entidad federativa	Promedio de hijas(os) nacidas(os) vivas(os) de las mujeres de 15 a 49 años por grupos quinquenales de edad								Porcentaje de hijas(os) fallecidas(os)
	Total	15 a 19 años	20 a 24 años	25 a 29 años	30 a 34 años	35 a 39 años	40 a 44 años	45 a 49 años	
Estados Unidos Mexicanos	1.5	0.1	0.6	1.2	1.8	2.2	2.4	2.6	3.3 %
Aguascalientes	1.5	0.1	0.6	1.3	1.9	2.3	2.6	2.8	2.9 %
Baja California	1.5	0.1	0.6	1.2	1.7	2.1	2.4	2.5	3.5 %
Baja California Sur	1.5	0.1	0.6	1.2	1.8	2.1	2.4	2.5	3.2 %
Campeche	1.5	0.1	0.7	1.3	1.8	2.2	2.4	2.7	3.0 %
Coahuila de Zaragoza	1.6	0.1	0.8	1.4	2.0	2.3	2.5	2.6	3.1 %
Colima	1.4	0.1	0.6	1.2	1.7	2.1	2.3	2.5	3.0 %
Chiapas	1.8	0.2	0.8	1.6	2.3	2.8	3.1	3.4	3.5 %
Chihuahua	1.6	0.1	0.7	1.4	1.9	2.3	2.5	2.6	3.8 %
Ciudad de México	1.1	0.1	0.4	0.8	1.1	1.5	1.8	1.9	3.2 %
Durango	1.7	0.1	0.8	1.5	2.1	2.5	2.8	2.9	3.4 %
Guanajuato	1.5	0.1	0.6	1.2	1.8	2.2	2.5	2.8	3.2 %
Guerrero	1.8	0.1	0.7	1.5	2.1	2.6	3.0	3.4	4.2 %
Hidalgo	1.5	0.1	0.6	1.3	1.8	2.2	2.5	2.7	3.1 %
Jalisco	1.5	0.1	0.6	1.2	1.7	2.2	2.5	2.7	3.2 %
México	1.4	0.1	0.6	1.2	1.7	2.0	2.3	2.5	3.4 %
Michoacán de Ocampo	1.6	0.1	0.7	1.3	1.9	2.3	2.6	2.9	3.2 %
Morelos	1.4	0.1	0.6	1.2	1.7	2.1	2.3	2.5	3.2 %
Nayarit	1.6	0.1	0.7	1.4	2.0	2.4	2.6	2.8	3.2 %
Nuevo León	1.4	0.1	0.6	1.1	1.7	2.1	2.3	2.4	2.8 %
Oaxaca	1.6	0.1	0.7	1.3	1.9	2.4	2.7	3.1	3.0 %
Puebla	1.6	0.1	0.7	1.3	1.9	2.3	2.6	2.9	3.5 %
Querétaro	1.4	0.1	0.5	1.0	1.6	2.0	2.3	2.5	3.2 %
Quintana Roo	1.4	0.1	0.6	1.1	1.6	2.0	2.3	2.5	3.3 %
San Luis Potosí	1.5	0.1	0.6	1.2	1.8	2.3	2.6	2.9	3.1 %
Sinaloa	1.5	0.1	0.6	1.2	1.9	2.3	2.5	2.7	2.9 %
Sonora	1.6	0.1	0.6	1.3	1.9	2.3	2.5	2.7	3.3 %
Tabasco	1.6	0.1	0.7	1.4	1.9	2.3	2.5	2.7	3.0 %
Tamaulipas	1.5	0.1	0.6	1.3	1.8	2.2	2.4	2.5	3.0 %
Tlaxcala	1.5	0.1	0.7	1.3	1.8	2.2	2.5	2.7	3.1 %
Veracruz de Ignacio de la Llave	1.5	0.1	0.6	1.2	1.7	2.1	2.4	2.6	3.2 %
Yucatán	1.4	0.1	0.6	1.1	1.6	2.0	2.3	2.5	2.7 %
Zacatecas	1.7	0.1	0.7	1.4	2.0	2.5	2.7	2.9	3.2 %



CARACTERÍSTICAS ECONÓMICAS

Entidad federativa	Población de 12 años y más económicamente activa (PEA)					
	Total	Hombres	Mujeres	Ocupada		
				Total	Hombres	Mujeres
Estados Unidos Mexicanos	62.0 %	59.1 %	40.9 %	98.1 %	97.7 %	98.7 %
Aguascalientes	63.3 %	58.5 %	41.5 %	98.0 %	97.7 %	98.5 %
Baja California	65.5 %	58.6 %	41.4 %	98.7 %	98.5 %	99.0 %
Baja California Sur	67.0 %	59.2 %	40.8 %	98.4 %	98.1 %	98.8 %
Campeche	63.3 %	59.6 %	40.4 %	98.6 %	98.3 %	99.1 %
Coahuila de Zaragoza	60.0 %	60.8 %	39.2 %	97.7 %	97.2 %	98.5 %
Colima	65.3 %	57.5 %	42.5 %	98.5 %	98.2 %	98.9 %
Chiapas	61.2 %	62.1 %	37.9 %	98.1 %	97.7 %	98.8 %
Chihuahua	62.3 %	59.2 %	40.8 %	98.2 %	97.8 %	98.7 %
Ciudad de México	64.4 %	54.6 %	45.4 %	97.8 %	97.4 %	98.2 %
Durango	57.8 %	61.5 %	38.5 %	97.3 %	96.7 %	98.3 %
Guanajuato	61.8 %	59.7 %	40.3 %	98.2 %	97.7 %	98.9 %
Guerrero	60.6 %	58.1 %	41.9 %	98.2 %	97.6 %	99.0 %
Hidalgo	61.1 %	58.6 %	41.4 %	98.1 %	97.6 %	98.8 %
Jalisco	64.1 %	58.4 %	41.6 %	98.6 %	98.4 %	99.0 %
México	62.2 %	58.5 %	41.5 %	97.9 %	97.5 %	98.5 %
Michoacán de Ocampo	62.1 %	60.3 %	39.7 %	98.6 %	98.2 %	99.1 %
Morelos	63.6 %	56.9 %	43.1 %	97.9 %	97.3 %	98.6 %
Nayarit	62.8 %	58.9 %	41.1 %	98.8 %	98.4 %	99.2 %
Nuevo León	61.4 %	61.2 %	38.8 %	98.1 %	97.8 %	98.6 %
Oaxaca	56.8 %	59.8 %	40.2 %	98.1 %	97.5 %	99.1 %
Puebla	62.0 %	59.0 %	41.0 %	98.3 %	98.0 %	98.9 %
Querétaro	65.0 %	57.6 %	42.4 %	98.2 %	97.8 %	98.7 %
Quintana Roo	68.5 %	59.7 %	40.3 %	98.4 %	98.2 %	98.6 %
San Luis Potosí	60.6 %	60.1 %	39.9 %	98.3 %	97.9 %	98.9 %
Sinaloa	60.6 %	59.3 %	40.7 %	98.5 %	98.3 %	98.9 %
Sonora	61.0 %	59.8 %	40.2 %	97.9 %	97.6 %	98.5 %
Tabasco	62.3 %	59.9 %	40.1 %	97.8 %	97.3 %	98.6 %
Tamaulipas	61.3 %	59.7 %	40.3 %	97.9 %	97.5 %	98.5 %
Tlaxcala	61.0 %	59.5 %	40.5 %	97.4 %	96.9 %	98.2 %
Veracruz de Ignacio de la Llave	59.2 %	60.9 %	39.1 %	98.1 %	97.6 %	98.7 %
Yucatán	61.7 %	60.0 %	40.0 %	98.8 %	98.7 %	99.1 %
Zacatecas	56.0 %	63.9 %	36.1 %	97.8 %	97.3 %	98.8 %

INEGI. Panorama Sociodemográfico de México. Censo de Población y Vivienda 2020. 2021



**CARACTERÍSTICAS ECONÓMICAS** (Continuación)

Entidad federativa	Población de 12 años y más no económicamente activa (PNEA)			
	Total	Distribución según tipo de actividad no económica		
		Estudiantes	Personas dedicadas a los quehaceres de su hogar	Pensionadas(os) o jubiladas(os)
Estados Unidos Mexicanos	37.7 %	34.7 %	43.9 %	9.0 %
Aguascalientes	36.5 %	36.6 %	42.1 %	10.5 %
Baja California	33.7 %	39.0 %	35.9 %	12.1 %
Baja California Sur	32.6 %	40.4 %	37.2 %	11.2 %
Campeche	36.4 %	35.7 %	44.4 %	8.4 %
Coahuila de Zaragoza	39.8 %	34.6 %	41.5 %	13.4 %
Colima	34.5 %	35.5 %	38.7 %	12.6 %
Chiapas	38.4 %	31.0 %	53.9 %	2.8 %
Chihuahua	37.5 %	36.0 %	38.6 %	12.1 %
Ciudad de México	35.4 %	37.1 %	34.3 %	16.8 %
Durango	41.9 %	33.3 %	44.2 %	9.4 %
Guanajuato	37.7 %	32.7 %	47.9 %	6.8 %
Guerrero	38.9 %	32.5 %	46.3 %	4.9 %
Hidalgo	38.6 %	36.0 %	45.4 %	6.0 %
Jalisco	35.4 %	33.6 %	42.9 %	10.2 %
México	37.6 %	38.3 %	43.3 %	8.6 %
Michoacán de Ocampo	37.5 %	30.3 %	49.5 %	5.5 %
Morelos	36.1 %	34.4 %	41.3 %	10.5 %
Nayarit	36.7 %	33.9 %	41.2 %	9.8 %
Nuevo León	38.2 %	33.6 %	43.0 %	13.1 %
Oaxaca	42.8 %	29.3 %	49.0 %	3.6 %
Puebla	37.8 %	35.7 %	47.2 %	5.5 %
Querétaro	34.7 %	36.9 %	42.4 %	9.3 %
Quintana Roo	31.2 %	38.7 %	43.5 %	5.9 %
San Luis Potosí	39.1 %	33.4 %	45.9 %	7.9 %
Sinaloa	38.6 %	37.2 %	39.2 %	12.0 %
Sonora	38.4 %	37.0 %	37.7 %	12.8 %
Tabasco	37.4 %	36.7 %	46.3 %	4.8 %
Tamaulipas	38.4 %	35.2 %	42.0 %	10.8 %
Tlaxcala	38.7 %	37.6 %	46.4 %	5.1 %
Veracruz de Ignacio de la Llave	40.6 %	30.1 %	49.5 %	7.6 %
Yucatán	38.0 %	34.5 %	43.3 %	10.9 %
Zacatecas	43.6 %	31.0 %	50.1 %	5.2 %

Población de 12 años y más no económicamente activa (PNEA)			Población de 12 años y más con condición de actividad no especificada
Distribución según tipo de actividad no económica		Personas en otras actividades no económicas (no trabaja)	
Personas con alguna limitación física o mental permanente que les impide trabajar	Personas en otras actividades no económicas (no trabaja)		
	3.8 %	8.6 %	0.4 %
	3.0 %	7.7 %	0.2 %
	2.4 %	10.5 %	0.8 %
	3.0 %	8.3 %	0.4 %
	4.6 %	6.8 %	0.2 %
	2.0 %	8.5 %	0.2 %
	4.5 %	8.7 %	0.3 %
	4.6 %	7.6 %	0.4 %
	2.7 %	10.6 %	0.2 %
	2.8 %	9.0 %	0.2 %
	3.7 %	9.4 %	0.3 %
	3.8 %	8.8 %	0.4 %
	6.0 %	10.3 %	0.5 %
	4.9 %	7.7 %	0.3 %
	3.6 %	9.7 %	0.5 %
	2.7 %	7.1 %	0.3 %
	5.6 %	9.0 %	0.5 %
	5.0 %	8.7 %	0.4 %
	4.5 %	10.5 %	0.5 %
	1.9 %	8.4 %	0.4 %
	6.1 %	12.0 %	0.4 %
	4.3 %	7.3 %	0.3 %
	3.2 %	8.3 %	0.2 %
	2.5 %	9.5 %	0.3 %
	4.6 %	8.3 %	0.3 %
	3.4 %	8.3 %	0.8 %
	2.7 %	9.8 %	0.6 %
	5.5 %	6.7 %	0.3 %
	3.5 %	8.5 %	0.3 %
	3.4 %	7.5 %	0.2 %
	4.9 %	7.8 %	0.3 %
	4.3 %	7.0 %	0.3 %
	4.8 %	8.9 %	0.4 %

**CARACTERÍSTICAS EDUCATIVAS**

Entidad federativa	Distribución de la población de 15 años y más según nivel de escolaridad				
	Sin escolaridad	Básica	Media superior	Superior	No especificado
Estados Unidos Mexicanos	4.9 %	49.3 %	24.0 %	21.6 %	0.2 %
Aguascalientes	2.3 %	49.3 %	23.6 %	24.6 %	0.2 %
Baja California	2.8 %	47.3 %	28.0 %	21.6 %	0.3 %
Baja California Sur	2.9 %	44.5 %	29.2 %	23.1 %	0.3 %
Campeche	6.6 %	48.7 %	22.3 %	22.3 %	0.1 %
Coahuila de Zaragoza	1.9 %	49.1 %	24.9 %	23.7 %	0.3 %
Colima	4.0 %	47.5 %	24.0 %	24.4 %	0.1 %
Chiapas	13.3 %	55.0 %	18.2 %	13.3 %	0.1 %
Chihuahua	3.1 %	51.1 %	23.8 %	21.7 %	0.3 %
Ciudad de México	2.0 %	35.5 %	27.6 %	34.6 %	0.2 %
Durango	2.9 %	54.7 %	22.7 %	19.6 %	0.2 %
Guanajuato	6.3 %	56.5 %	21.0 %	15.9 %	0.2 %
Guerrero	11.6 %	50.9 %	21.9 %	15.5 %	0.1 %
Hidalgo	6.1 %	52.2 %	23.0 %	18.6 %	0.1 %
Jalisco	3.4 %	50.3 %	23.7 %	22.3 %	0.2 %
México	3.4 %	48.0 %	27.1 %	21.4 %	0.2 %
Michoacán de Ocampo	7.6 %	56.6 %	19.2 %	16.4 %	0.2 %
Morelos	5.0 %	48.9 %	24.7 %	21.3 %	0.2 %
Nayarit	4.7 %	49.2 %	24.2 %	21.7 %	0.2 %
Nuevo León	1.8 %	46.1 %	25.5 %	26.2 %	0.5 %
Oaxaca	10.2 %	57.2 %	18.5 %	14.0 %	0.1 %
Puebla	6.4 %	52.2 %	21.9 %	19.4 %	0.1 %
Querétaro	4.1 %	45.1 %	23.1 %	27.5 %	0.2 %
Quintana Roo	3.6 %	45.8 %	28.7 %	21.6 %	0.3 %
San Luis Potosí	5.0 %	51.9 %	22.3 %	20.6 %	0.2 %
Sinaloa	3.8 %	44.1 %	25.0 %	27.0 %	0.1 %
Sonora	2.3 %	46.7 %	26.7 %	24.0 %	0.3 %
Tabasco	4.5 %	49.5 %	25.4 %	20.5 %	0.1 %
Tamaulipas	3.1 %	48.4 %	25.8 %	22.5 %	0.2 %
Tlaxcala	3.3 %	52.4 %	24.5 %	19.6 %	0.1 %
Veracruz de Ignacio de la Llave	8.2 %	51.7 %	21.7 %	18.2 %	0.1 %
Yucatán	5.3 %	49.8 %	22.6 %	22.1 %	0.2 %
Zacatecas	3.9 %	59.4 %	19.0 %	17.5 %	0.1 %

Tasa de alfabetización por grupos de edad		Asistencia escolar por grupos de edad			
15 a 24 años	25 años y más	3 a 5 años	6 a 11 años	12 a 14 años	15 a 24 años
98.7 %	94.0 %	63.3 %	95.5 %	90.5 %	45.3 %
99.2 %	97.2 %	60.0 %	96.8 %	91.2 %	44.6 %
98.8 %	97.4 %	50.5 %	93.9 %	92.1 %	46.4 %
99.0 %	97.0 %	62.8 %	96.3 %	94.3 %	46.6 %
98.7 %	92.7 %	69.9 %	95.1 %	90.4 %	47.0 %
98.8 %	97.7 %	60.2 %	96.1 %	92.6 %	45.3 %
98.9 %	95.8 %	65.5 %	95.5 %	91.1 %	49.2 %
96.3 %	82.6 %	62.4 %	93.1 %	81.7 %	34.6 %
98.2 %	96.8 %	51.9 %	94.6 %	90.1 %	46.6 %
99.2 %	97.9 %	72.0 %	95.4 %	93.4 %	55.3 %
98.9 %	96.5 %	59.1 %	96.3 %	90.9 %	44.0 %
98.9 %	93.1 %	61.9 %	95.2 %	88.3 %	38.8 %
97.8 %	84.1 %	75.2 %	96.0 %	89.1 %	41.8 %
99.1 %	91.6 %	63.9 %	97.3 %	94.2 %	49.1 %
99.0 %	96.3 %	60.3 %	94.8 %	89.2 %	43.5 %
99.1 %	96.2 %	60.6 %	95.3 %	92.1 %	48.4 %
98.2 %	91.1 %	64.1 %	94.9 %	85.8 %	38.8 %
98.8 %	94.4 %	62.0 %	95.7 %	90.8 %	45.8 %
98.6 %	94.4 %	64.0 %	96.1 %	91.6 %	46.9 %
98.8 %	97.9 %	62.4 %	95.8 %	93.2 %	44.1 %
98.3 %	85.1 %	72.7 %	96.6 %	89.3 %	40.1 %
98.7 %	91.0 %	69.1 %	96.1 %	89.0 %	44.8 %
99.2 %	95.5 %	62.5 %	95.9 %	91.3 %	44.4 %
98.8 %	96.0 %	55.7 %	93.9 %	91.5 %	40.4 %
98.9 %	93.5 %	74.1 %	96.6 %	92.6 %	44.4 %
98.9 %	95.6 %	62.7 %	96.3 %	92.8 %	53.3 %
99.0 %	97.4 %	53.9 %	96.3 %	93.4 %	48.8 %
98.7 %	93.7 %	77.3 %	96.2 %	92.6 %	48.5 %
98.9 %	96.7 %	55.6 %	95.4 %	91.6 %	46.9 %
99.2 %	95.7 %	61.4 %	96.4 %	92.4 %	46.2 %
98.3 %	89.6 %	61.2 %	95.4 %	89.2 %	45.2 %
98.9 %	92.4 %	72.9 %	97.1 %	93.0 %	47.5 %
99.1 %	95.1 %	67.0 %	96.7 %	90.5 %	43.6 %





**AFILIACIÓN A SERVICIOS DE SALUD**

Entidad federativa	Población afiliada a servicios de salud	Distribución de la población afiliada a servicios de salud según institución de afiliación						
		IMSS	INSABI	ISSSTE o ISSSTE estatal	IMSS BIENESTAR	Pemex, Defensa o Marina	Institución privada	Otra institución
Estados Unidos Mexicanos	73.5 %	51.0 %	35.5 %	8.8 %	1.0 %	1.3 %	2.8 %	1.2 %
Aguascalientes	81.4 %	67.2 %	23.4 %	8.3 %	0.1 %	0.3 %	2.7 %	0.3 %
Baja California	77.1 %	68.7 %	17.8 %	8.1 %	0.7 %	0.5 %	4.5 %	1.5 %
Baja California Sur	83.2 %	61.6 %	21.0 %	15.7 %	0.5 %	1.6 %	1.9 %	0.4 %
Campeche	77.5 %	40.0 %	45.5 %	9.0 %	1.2 %	4.5 %	1.0 %	0.4 %
Coahuila de Zaragoza	80.7 %	82.1 %	7.2 %	7.9 %	0.5 %	0.3 %	3.3 %	1.2 %
Colima	82.8 %	59.8 %	29.7 %	8.3 %	0.5 %	1.8 %	1.5 %	0.5 %
Chiapas	66.7 %	18.2 %	68.6 %	7.0 %	4.6 %	1.0 %	0.9 %	0.9 %
Chihuahua	84.4 %	64.7 %	21.8 %	6.3 %	1.0 %	0.3 %	4.0 %	3.8 %
Ciudad de México	72.6 %	58.0 %	18.0 %	17.0 %	0.3 %	1.6 %	6.6 %	1.4 %
Durango	74.6 %	54.5 %	29.6 %	14.1 %	1.2 %	0.6 %	1.2 %	0.4 %
Guanajuato	79.0 %	46.3 %	44.8 %	6.1 %	0.5 %	0.9 %	1.9 %	0.5 %
Guerrero	74.3 %	19.2 %	66.3 %	11.6 %	1.4 %	1.4 %	0.5 %	0.3 %
Hidalgo	69.7 %	34.6 %	51.0 %	10.8 %	1.1 %	1.6 %	1.2 %	1.0 %
Jalisco	69.9 %	71.1 %	20.8 %	4.0 %	0.3 %	0.4 %	4.2 %	1.0 %
México	66.3 %	53.1 %	30.6 %	10.5 %	0.6 %	1.3 %	2.4 %	2.6 %
Michoacán de Ocampo	62.2 %	40.9 %	46.4 %	9.9 %	1.4 %	0.5 %	1.5 %	0.6 %
Morelos	71.9 %	43.5 %	43.6 %	10.8 %	0.4 %	0.8 %	1.7 %	0.5 %
Nayarit	77.7 %	48.3 %	36.1 %	13.5 %	2.2 %	0.7 %	1.3 %	0.6 %
Nuevo León	80.9 %	76.8 %	11.9 %	4.7 %	0.2 %	0.6 %	7.1 %	1.9 %
Oaxaca	70.3 %	20.1 %	65.5 %	9.5 %	3.3 %	2.1 %	0.7 %	0.4 %
Puebla	70.6 %	31.1 %	58.5 %	6.8 %	1.2 %	0.8 %	1.9 %	0.9 %
Querétaro	79.1 %	59.9 %	31.3 %	5.1 %	0.5 %	0.4 %	4.7 %	0.5 %
Quintana Roo	73.5 %	60.6 %	28.1 %	8.2 %	0.5 %	0.8 %	2.5 %	0.6 %
San Luis Potosí	82.5 %	48.0 %	41.3 %	7.3 %	1.9 %	0.4 %	2.8 %	0.5 %
Sinaloa	80.9 %	62.0 %	25.7 %	10.8 %	0.8 %	0.7 %	1.7 %	0.8 %
Sonora	81.2 %	66.0 %	19.5 %	11.7 %	0.4 %	0.6 %	3.4 %	0.8 %
Tabasco	68.5 %	30.3 %	48.3 %	10.4 %	0.9 %	5.9 %	1.3 %	4.0 %
Tamaulipas	79.5 %	59.6 %	26.2 %	8.4 %	0.6 %	3.0 %	2.1 %	1.8 %
Tlaxcala	71.8 %	33.5 %	55.1 %	8.8 %	0.5 %	0.7 %	1.6 %	0.9 %
Veracruz de Ignacio de la Llave	72.3 %	38.9 %	48.6 %	6.2 %	1.9 %	4.1 %	1.2 %	0.5 %
Yucatán	78.0 %	54.2 %	34.7 %	6.7 %	1.5 %	1.1 %	3.3 %	0.5 %
Zacatecas	79.7 %	40.7 %	49.6 %	8.8 %	1.1 %	0.4 %	0.6 %	0.3 %



**SITUACIÓN CONYUGAL**

Entidad federativa	Distribución de la población de 12 años y más según situación conyugal						
	Casada	Soltera	Unión libre	Separada	Divorciada	Viuda	No especificado
Estados Unidos Mexicanos	35.4 %	34.2 %	18.3 %	5.2 %	2.0 %	4.8 %	0.1 %
Aguascalientes	40.2 %	36.0 %	12.9 %	3.9 %	3.0 %	3.9 %	0.0 %
Baja California	30.6 %	35.4 %	21.6 %	5.9 %	2.5 %	3.9 %	0.2 %
Baja California Sur	30.4 %	33.5 %	24.6 %	5.7 %	2.4 %	3.4 %	0.1 %
Campeche	38.9 %	31.5 %	17.9 %	4.6 %	2.6 %	4.4 %	0.1 %
Coahuila de Zaragoza	40.5 %	32.2 %	15.5 %	4.4 %	2.9 %	4.6 %	0.1 %
Colima	34.6 %	34.0 %	18.4 %	5.3 %	3.0 %	4.6 %	0.0 %
Chiapas	31.5 %	33.2 %	25.1 %	4.9 %	0.9 %	4.4 %	0.1 %
Chihuahua	33.7 %	34.1 %	19.7 %	4.6 %	3.1 %	4.8 %	0.1 %
Ciudad de México	29.9 %	38.1 %	17.2 %	6.1 %	3.1 %	5.4 %	0.1 %
Durango	35.4 %	34.0 %	18.1 %	4.9 %	2.5 %	5.0 %	0.1 %
Guanajuato	43.0 %	34.6 %	12.3 %	3.5 %	2.1 %	4.4 %	0.1 %
Guerrero	38.1 %	32.3 %	16.8 %	5.6 %	1.2 %	6.0 %	0.0 %
Hidalgo	32.1 %	32.7 %	23.0 %	5.3 %	1.7 %	5.0 %	0.0 %
Jalisco	37.9 %	36.6 %	14.2 %	4.8 %	2.0 %	4.6 %	0.1 %
México	33.9 %	34.9 %	19.1 %	5.6 %	1.9 %	4.5 %	0.1 %
Michoacán de Ocampo	41.8 %	32.4 %	14.1 %	4.9 %	1.5 %	5.2 %	0.1 %
Morelos	31.4 %	33.1 %	21.2 %	6.8 %	2.1 %	5.3 %	0.1 %
Nayarit	32.2 %	32.3 %	22.6 %	6.0 %	2.1 %	4.8 %	0.0 %
Nuevo León	41.0 %	33.1 %	14.8 %	4.0 %	2.8 %	4.2 %	0.2 %
Oaxaca	37.5 %	32.8 %	17.8 %	5.1 %	0.8 %	5.9 %	0.0 %
Puebla	30.5 %	34.7 %	23.1 %	5.5 %	1.2 %	5.0 %	0.0 %
Querétaro	37.0 %	36.5 %	16.6 %	3.8 %	2.2 %	3.9 %	0.1 %
Quintana Roo	30.7 %	32.8 %	26.0 %	5.5 %	2.0 %	2.9 %	0.1 %
San Luis Potosí	38.4 %	34.3 %	16.0 %	4.6 %	1.6 %	4.9 %	0.1 %
Sinaloa	36.9 %	33.5 %	16.8 %	5.5 %	2.4 %	4.9 %	0.0 %
Sonora	33.7 %	34.7 %	18.4 %	5.8 %	2.6 %	4.6 %	0.1 %
Tabasco	35.1 %	31.4 %	21.0 %	6.0 %	1.5 %	4.9 %	0.0 %
Tamaulipas	35.8 %	32.7 %	19.0 %	5.1 %	2.4 %	5.0 %	0.0 %
Tlaxcala	33.5 %	34.1 %	21.1 %	5.8 %	1.0 %	4.4 %	0.0 %
Veracruz de Ignacio de la Llave	33.2 %	32.0 %	21.9 %	5.8 %	1.3 %	5.8 %	0.0 %
Yucatán	42.0 %	32.9 %	13.9 %	4.4 %	2.1 %	4.6 %	0.1 %
Zacatecas	44.0 %	32.5 %	13.2 %	3.6 %	2.0 %	4.8 %	0.0 %

**Obras complementarias publicadas por el INEGI sobre el tema:**

Censo de Alojamientos de Asistencia Social. CAAS, Síntesis Metodológica y Conceptual, Edición 2016.

**Catalogación en la fuente INEGI:**

304.601072 Censo de Población y Vivienda (2020).  
Características de alojamientos de asistencia social 2020 : síntesis metodológica y conceptual / Instituto Nacional de Estadística y Geografía.-- México : INEGI, c2021.

ix, 87 p.

1. México - Población - Censos, 2020 - Metodología. 2. México - Población - Censos, 2020 - Metodología. I. Instituto Nacional de Estadística y Geografía (México).

**Conociendo México**

**800 111 4634**

**[www.inegi.org.mx](http://www.inegi.org.mx)**

**[atencion.usuarios@inegi.org.mx](mailto:atencion.usuarios@inegi.org.mx)**



**INEGI Informa**



**@INEGI\_INFORMA**

Registro en trámite

2021, **Instituto Nacional de Estadística y Geografía**

Edificio Sede

Avenida Héroe de Nacozari Sur 2301

Fraccionamiento Jardines del Parque, 20276 Aguascalientes,

Aguascalientes, Aguascalientes, entre la calle INEGI,

Avenida del Lago y Avenida Paseo de las Garzas.

# Conociendo México

800 111 46 34

[www.inegi.org.mx](http://www.inegi.org.mx)

[atencion.usuarios@inegi.org.mx](mailto:atencion.usuarios@inegi.org.mx)

    **INEGI** Informa